

Stratégie politique globale 2020-2026

Une feuille de route
pour préciser les
enjeux, définir les
objectifs et identifier
les priorités.

Sommaire

3

Préambule

4

Le rayonnement
de Beaupréau-en-Mauges

9

L'animation
du territoire

13

L'optimisation des ressources
et des moyens

« La vision
et les nouvelles
ambitions de la
municipalité »

Pourquoi une feuille de route ?

Afin de mettre en œuvre son projet politique global, l'équipe municipale de Beaupréau-en-Mauges a élaboré une feuille de route qui précise les enjeux, définit la stratégie et fixe les objectifs et les priorités du mandat.

Comment cette feuille de route a-t-elle été conçue ?

Élus au printemps 2020, le maire Franck Aubin et l'ensemble des adjoints et conseillers municipaux, au sein des commissions, ont défini un projet politique qui répond à l'esprit souhaité de ce mandat. Afin de traduire cette nouvelle stratégie en actions et en projets, les élus se sont réunis en commissions et ont travaillé, durant ces derniers mois, à l'écriture d'une feuille de route partagée.

C'est la concrétisation d'un travail de concertation entre élus et agents municipaux, tout en prenant en compte un cadrage budgétaire défini.

Et concrètement ?

Que propose cette feuille de route ?

La feuille de route 2020 - 2026 s'appuie sur 3 fondements qui fixent les enjeux prioritaires de l'équipe municipale :

- 1. Le rayonnement de la commune** pour garantir une qualité de vie durablement préservée (attractivité, développement, environnement, aménagement...),
- 2. L'animation du territoire** pour favoriser le bien vivre-ensemble (cohésion sociale, cadre de vie, services aux habitants...),
- 3. L'optimisation des ressources et des moyens** pour assurer une offre de services pérenne, simplifiée et de proximité (efficacité, efficacité, sécurité).

Cette feuille de route doit être partagée. La réussite du projet politique de Beaupréau-en-Mauges ne sera possible que s'il est **en cohérence avec les projets des autres collectivités, notamment Mauges Communauté** et la commune de Montrevault-sur-Èvre, dans le cadre du Cœur des Mauges. L'ensemble des forces vives du territoire, et notamment les partenaires qu'ils soient publics ou privés, ont un rôle essentiel dans la mise en œuvre du nouveau projet politique 2020 - 2026 de Beaupréau-en-Mauges.

Le rayonnement de Beaupréau-en-Mauges



La transition écologique et les énergies renouvelables

Accompagner l'ensemble des forces vives de la commune (habitants, entreprises, collectivités, associations) vers une transition écologique au service de la qualité de vie du territoire... telle est l'ambition de l'équipe municipale. L'environnement est le pilier principal du projet politique. Il doit être l'élément fondateur de toutes les autres actions, qu'elles soient liées aux **aménagements** ou bien qu'elles relèvent de l'**animation** du territoire.

Les priorités

- **La valorisation de Vallée de l'Èvre**

Développer, préserver et mettre en évidence les atouts de la Vallée de l'Èvre. Les enjeux identifiés de ce projet sont de construire de façon collaborative l'identité de la Vallée de l'Èvre en s'appuyant sur ses richesses existantes (naturelles, patrimoniales, loisirs, paysagères...) et sur celles qui sont à construire avec des porteurs de projets (offres de loisirs et événementielles, hébergements, aménagements des bords d'Èvre, mise en valeur des patrimoines...), tout en veillant à la préservation et au développement des ressources environnementales (qualité de l'eau, biodiversité, côteaux...) de ce milieu naturel classé ENS (Espace Naturel Sensible) garant de la qualité du cadre de vie.

L'objectif poursuivi étant de permettre au territoire de la Vallée de l'Èvre de devenir un lieu d'échanges et de rassemblement, un lieu d'activités de loisirs et de pédagogie où les habitants pourront développer un sentiment d'appartenance fort pour leur territoire et en devenir les ambassadeurs.

- **L'investissement dans les énergies renouvelables**

Devenir un territoire à énergie positive (en lien avec la politique de Mauges Communauté) en investissant dans l'énergie solaire photovoltaïque et les réseaux de chaleur bois.

- **La réduction de l'impact énergétique**

Poursuivre un plan de rénovation des bâtiments publics pour réaliser des économies d'énergie. Avec l'opération OPAH-Ru (Opération Programmée d'Amélioration de l'Habitat et de Renouvellement urbain), ce sont également les habitants qui sont concernés, avec la rénovation des centres-bourgs et des maisons anciennes.

- **L'alimentation de proximité favorisée**

Prioriser les enfants et les jeunes dans le cadre d'une restauration collective saine et de qualité.

- **Le soutien à toutes les agricultures**

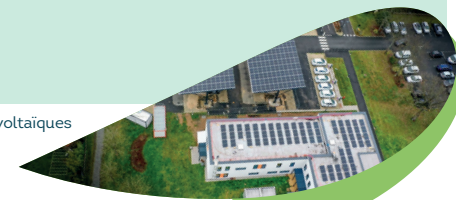
Accompagner les agriculteurs du territoire vers une transition sociétale et environnementale.

- **Le développement des mobilités douces**

Proposer une alternative au tout voiture en développant les pistes cyclables dans les aires urbaines, mais également entre les communes déléguées (en lien avec la politique du Conseil Départemental du Maine-et-Loire et celle de Mauges Communauté).

- **La sensibilisation et l'éducation à l'environnement**

Notamment auprès des plus jeunes.





L'économie locale

Maintenir et soutenir le tissu économique de proximité et être à l'écoute de tous les acteurs... c'est garantir l'attractivité de la commune. Le développement de l'économie constitue un moteur essentiel à la vie du territoire et à son équilibre.



La santé

Le développement de la commune ne peut s'envisager sans la mise en place d'une offre de soins de qualité, tout en veillant à l'équilibre au sein du territoire de Beaufréau-en-Mauges. C'est un enjeu primordial qui permet de contribuer au bien-être des habitants, à l'amélioration de l'attractivité du territoire et au dynamisme des centres-bourgs.

Les priorités

- **Le soutien du tissu économique de proximité**
Rendre le meilleur service possible dans un périmètre limité constitue un cercle vertueux pour le développement : la consommation locale génère des activités qui à leur tour améliorent l'offre locale.
- **Le maintien du dynamisme des centres-bourgs**
Revitaliser le territoire avec l'opération « Entreprendre à Beaufréau-en-Mauges » en favorisant, notamment, l'installation des petits commerces de proximité.
- **La jonction à opérer entre la volonté de préserver d'une part l'environnement et d'autre part l'économie.**
Créer une économie locale forte autour d'un tourisme proche de l'environnement.

Les priorités

- **L'accès aux soins favorisé**
Permettre l'accueil de nouveaux professionnels (centre de santé et/ou libéraux), favoriser leurs conditions d'exercice en développant le travail en réseau et en interdisciplinarité. Maintenir les structures déjà en place (EHPAD, hôpital local...).
- **L'animation et le développement des actions de prévention envers les publics fragiles (petite enfance, personnes âgées...)**
- **La communication sur les projets autour de la santé**
Proposer des actions innovantes pour améliorer l'attractivité de la commune envers les professionnels de santé.



L'aménagement et la réhabilitation de l'espace urbain

Bien-vivre à Beaufréau-en-Mauges, c'est habiter dans un environnement agréable et préservé. Le rayonnement et l'attractivité du territoire consistent également à aménager, équilibrer, valoriser et embellir l'ensemble des communes déléguées.



Beaufréau, pôle de centralité

Beaufréau a toujours été un lieu de croisement grâce à sa situation géographique. Preuve en est, la Petite Angevine, dont l'existence remonte à un millénaire, et qui reste un événement et un point de rassemblement pour notre région. L'affirmation de cette centralité est devenue prégnante avec la nouvelle organisation du territoire, portée par Mauges Communauté. Beaufréau dispose des éléments caractéristiques d'une ville où l'on vient y chercher du service, de l'animation, du loisir, des commerces...

Les priorités

- **Le développement d'un urbanisme circulaire**
Construire la ville sur elle-même - l'étalement urbain ayant montré ses limites - et définir une stratégie immobilière pour limiter l'impact environnemental et climatique du patrimoine bâti de la commune.
- **La réduction de l'impact environnemental et climatique**
Devenir un territoire à énergie positive en 2050. Pour atteindre cet objectif, il faudra jouer sur le levier de l'habitat, secteur très énergivore. Une politique volontariste est lancée en ce sens en direction des habitants avec l'opération OPAH-Ru.

Les priorités

- **Le développement d'équipements structurants et le maintien de la densité de services**
Renforcer les équipements et les services, publics ou privés, pour établir une dynamique territoriale sur tout Beaufréau-en-Mauges.
- **Le maillage du territoire pour un plus juste équilibre**
La centralité de Beaufréau s'entend par sa capacité à rayonner sur les 9 autres communes déléguées, ainsi que sur les Mauges en général. Le maillage du territoire, afin d'y établir un juste équilibre, peut s'entendre comme le découpage d'un espace, qui permet son appropriation et sa gestion de proximité, mais aussi par le réseau formé par l'ensemble des voies de communication et de desserte.



L'animation du territoire

« Une ville
attractive est
d'abord une ville
animée »



La participation et les initiatives citoyennes

Une ambition : faire de Beaupréau-en-Mauges une ville citoyenne ! Pour cela, il est nécessaire d'intéresser les citoyens au fonctionnement de leur commune afin qu'ils apportent leurs contributions aux politiques publiques. Faire participer les habitants, c'est stimuler l'apprentissage du débat raisonné, pour que chacune et chacun donne son point de vue et coconstruise l'action municipale.

Les priorités

- **La création de Conseils Consultatifs Citoyens**
Croiser les regards, mieux appréhender les arguments et partager les choix afin qu'ils soient entendus. La mise en place de ces conseils consultatifs (un par commune déléguée) devrait renforcer l'esprit de solidarité et de responsabilité.
- **Le recours à la participation citoyenne**
Faire que les habitants deviennent aussi les acteurs des décisions qui influent sur leur qualité de vie. Cette participation citoyenne vise également à renforcer le lien social et à créer une émulation des politiques publiques.
- **Les initiatives citoyennes**
Les habitants préparent et proposent leurs propres projets, en répondant aux appels à projets de la commune, ou en saisissant celle-ci pour mettre en place une action d'amélioration du cadre de vie, dans le cadre des modalités définies.
- **La mise en place de conseils municipaux des enfants et des jeunes**
Impliquer les enfants et les jeunes dans des actions.
- **La création d'un Comité des Sages**



La vie de famille

Permettre aux familles de concilier vie professionnelle, vie familiale, vie personnelle et soutenir la parentalité. Il faut poursuivre ainsi la politique d'accueil des enfants et des jeunes sur la commune, leur donner la possibilité de grandir et d'évoluer sur le territoire, d'être acteurs, de favoriser leur autonomie, les responsabiliser et leur offrir toutes les conditions pour bien-vivre à Beaupréau-en-Mauges.

Les priorités

- **L'accès à la scolarité**
Maintenir les écoles primaires existantes, qu'elles soient publiques et/ou privées, sur l'ensemble des communes déléguées.
- **L'épanouissement des enfants dans le cadre scolaire**
Soutenir les équipes enseignantes des écoles publiques et privées, aménager les infrastructures et notamment les services en restauration scolaire.
- **L'ouverture d'un collège public à Beaupréau**
Accompagner le projet et mettre tout en œuvre pour que cette nouvelle offre scolaire se concrétise au plus vite.
- **Le soutien de la petite enfance et de la jeunesse**
Favoriser la parentalité sur le territoire c'est aussi maintenir, soutenir, voire renforcer les services qui accompagnent la petite enfance, l'enfance et la jeunesse.

La solidarité

Construire des liens de solidarité passe par une relation de confiance au sein d'un projet social qui respecte la dignité de chacun. L'équipe municipale souhaite accentuer son action au service de la cohésion sociale et accompagner les plus fragiles.



Les priorités

- **La dignité alimentaire**
Bien manger, c'est garantir la santé des habitants. Afin de proposer une alimentation de qualité et en quantité suffisante pour toutes les familles, y compris les plus précaires, une réflexion commune est menée avec les habitants et les associations. Elle doit permettre de construire une épicerie solidaire où les produits locaux auront leur place. Accueillir dans un espace ouvert toutes les synergies favorisera le lien social, les rencontres, les échanges de savoirs et de compétences.
- **Une politique en faveur des aînés**
Rompre l'isolement et permettre aux aînés de vivre dignement dans un logement adapté à leur réalité. Maintenir les aînés à domicile le plus longtemps possible, en privilégiant le lien social.

• L'insertion

Rendre tous les habitants autonomes et leur donner la possibilité d'avoir des projets de vie. C'est favoriser l'intégration dans la commune (y compris des populations migrantes) et rendre possible l'insertion de toutes et tous.

• L'amélioration de la vie des habitants

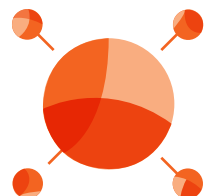
Permettre, pour les moins favorisés, de trouver une activité, un travail avec l'aide des services sociaux et des associations.

• Le droit à un logement sain, décent et économe en énergie pour tous

Donner le droit au logement pour chaque habitant de Beaupréau-en-Mauges : aînés, familles, jeunes, personnes en situation de handicap, personnes SDS ou en situation précaire...

• L'inclusion

Favoriser l'intégration des personnes en situation de handicap : celle des enfants dans les structures d'accueil périscolaire ou de restauration scolaire, celle des adultes dans des structures adaptées ou au travail.



L'appropriation numérique

La vie sociale s'appuie fortement sur le numérique. À l'ère du tout numérique, il convient que chacune et chacun puisse avoir accès à ces nouveaux modes de communication.

Les priorités

- **Le développement de l'information numérique**
Poursuivre - voire améliorer - la communication vers le public et les citoyens, en favorisant, notamment, les outils numériques.
- **La lutte contre la fracture numérique**
Former et sensibiliser les citoyens au numérique, devenu un support essentiel de communication et d'accès aux services.



L'esprit associatif

Sur la commune, plus de 400 associations œuvrent dans de nombreux domaines et sont complémentaires aux services publics. Elles peuvent aussi être des employeurs, avec parfois un nombre élevé de salariés et donc participer à l'économie locale.

Les priorités

• Le soutien aux associations

Soutenir ces associations qui œuvrent chaque jour au plus près des habitants. C'est une véritable richesse pour Beaupréau-en-Mauges. Elles permettent d'assurer la cohésion sociale et participent au dynamisme de la commune.

Les activités de loisirs et de développement personnel

Objectif : pérenniser l'offre culturelle de proximité - forte et diversifiée - et poursuivre la mise en œuvre de projets structurants. Le développement personnel passe également par l'accès à une offre sportive riche et variée. Autre enjeu : entretenir et développer les sentiers de randonnée, favoriser les déplacements doux et écologiques, et également donner aux habitants la possibilité de s'ouvrir vers d'autres cultures...



Les priorités

- **L'accès facilité à l'offre culturelle et la mise en œuvre de projets structurants**

Permettre aux habitants et aux partenaires de devenir acteurs de l'offre culturelle et non plus simplement consommateur.

- **La pérennisation et le développement de l'offre sportive**

Soutenir l'offre sportive de la commune et promouvoir les valeurs véhiculées par le sport : éduquer la jeunesse à la pratique sportive et favoriser les activités de santé.

- **La promotion du patrimoine de la commune sous toutes ses formes (bâti, naturel, immatériel)**

Le faire découvrir ou redécouvrir notamment par l'éducation et la sensibilisation des déplacements ludiques et écologiques. Faire que les habitants soient les premiers visiteurs et ambassadeurs du territoire, en lien avec la politique menée par Mauges Communauté et ôsezMauges.

- **L'ouverture vers d'autres cultures internationales**

Sensibiliser les jeunes à la citoyenneté européenne. Faire vivre les jumelages et assurer leur transmission.



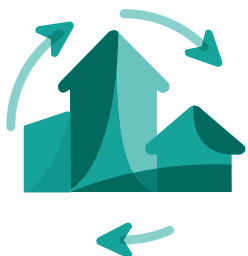
L'optimisation des ressources et des moyens



Des finances saines dans un cadre budgétaire défini

Pour mettre en œuvre cette feuille de route et répondre le mieux possible à la stratégie définie, la commune s'est fixée un cadre budgétaire. Il doit permettre de réaliser ce projet politique tout en préservant la bonne santé financière de la collectivité.

- 3 % d'augmentation des charges de personnel.
- 2 % d'augmentation pour les autres dépenses de fonctionnement.
- 0 % d'augmentation de la fiscalité.
- 41, 350 millions d'euros de dépenses d'équipements sur 6 ans.
- 5,5 millions d'investissements supplémentaires pour des projets structurants.
- Maintien d'un endettement très mesuré.



Un service public de qualité, accessible et de proximité

La mise en œuvre du projet politique, et sa réussite, s'appuie sur le service public. Par conséquent, le portage des différentes actions et des projets est assuré par des binômes agent/élu ; et la volonté d'y associer les agents municipaux est renforcée.

Initiée il y a 10 ans, et accélérée lors de la création de la commune nouvelle, la mutation de l'organisation de la collectivité sera poursuivie :

- **Conforter la qualité de réponse** qu'elle soit technique, juridique et en termes de délais...
- **Engager une transition numérique** de l'offre de service public.
- **Simplifier les démarches administratives.**
- **Informer en temps réel les habitants** de l'actualité du territoire et être le relai pour les informations plus générales (national, sécurité, environnement...).

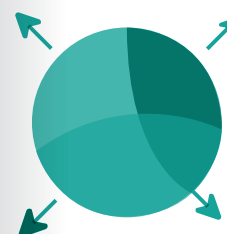


Des ressources humaines adaptées aux politiques

La collectivité s'appuie sur ses agents pour mener à bien ses missions. Largement impliquées, ces équipes sont les acteurs principaux du projet.

- **Encourager les agents à l'autonomie, à l'initiative**, tout en favorisant la reconnaissance du travail accompli.
- **Maintenir des services compétents et définir une organisation efficiente** et cohérente, tout en favorisant l'insertion.
- **Calibrer les services pour qu'ils apportent leur appui aux élus** et qu'ils aient la capacité de réaliser le projet politique.
- **Développer la circulation de l'information** entre les services.

Dans ce cadre, chaque service établira et proposera son projet de service pour s'adapter à la feuille de route.



L'externalisation de certaines missions

Une ambition politique nécessite de garder des compétences internes. Cependant, l'externalisation de certaines missions doit être étudiée si elle favorise l'organisation et l'action publique.



Une stratégie immobilière au service de l'action publique

L'équipe municipale a défini également une stratégie concernant le maintien, l'entretien et la valorisation du patrimoine communal.

- **L'optimisation des patrimoines** (bâti, voiries, ouvrages, espaces verts, cimetières), en termes d'usage, de coûts et de gestion.
- **La définition du niveau d'équipement utile.**
- **La préservation des infrastructures** afin d'en assurer la sécurité et la maintenance - en accord avec la démarche environnementale.

Nous contacter
02 41 71 76 80
accueil@beaupreauenmauges.fr

Ouvert du lundi au vendredi
de 9h à 12h30 et de 13h30 à 17h

Hôtel de Ville de Beaupréau-en-Mauges
Rue Robert Schuman - CS 10063
BEAUPRÉAU
49602 BEAUPRÉAU-EN-MAUGES cedex



beaupreauenmauges.fr