

RAPPORT D'ACTIVITÉ 2020-2022

L'un des huit piliers de l'armature de notre projet politique est celui de l'évaluation de nos actions. Ce rapport d'activité 2020-2022 permet à mi-mandat de vous et nous donner des indications factuelles de ce qui a été réalisé comme projets ces trois années dans un contexte particulier marqué par une crise sanitaire imprévisible, mais impactante.

Malgré ces difficultés, élus et agents ont été mobilisés pour lancer bon nombre de projets. Vous pourrez, par compétence, en prendre connaissance. La réglementation se complexifie. Elle n'est pas forcément punitive, mais souvent, rallonge considérablement les délais de réalisation. La planification est donc un élément qui doit nous permettre d'être plus réactif.

L'organisation continue à se peaufiner à la hauteur des enjeux d'une commune de 24 000 habitants en ayant toujours à l'esprit le questionnement sur le niveau de service.

Qu'il me soit permis à cette occasion, de remercier chaleureusement agents et élus pour leur implication ainsi que vous toutes et tous qui, d'une manière ou d'une autre, contribués à soutenir l'action municipale.

Franck Aubin
Maire de Beaupréau-en-Mauges

SOMMAIRE

4.

CONTEXTE

5.

CHIFFRES-CLÉS

6.

ORGANIGRAMME

7.

MOYENS

Direction administration générale
Direction des ressources humaines
Direction finances et achats
Direction technique
Direction informatique
Service communication et participation citoyenne

12.

ANIMATION DU TERRITOIRE

Direction éducation
Direction sport et animation territoriale
Direction culture et patrimoine
Direction social-santé

20.

RAYONNEMENT DU TERRITOIRE

Direction enjeux, stratégie et évaluation
Direction aménagement

CONTEXTE

En début de mandat, l'équipe municipale de Beaupréau-en-Mauges a élaboré une feuille de route qui précise les enjeux, définit la stratégie et fixe les objectifs et les priorités du mandat.

La feuille de route 2020 - 2026 s'appuie sur 3 fondements qui fixent les enjeux prioritaires de l'équipe municipale :

1. Le rayonnement de la commune pour garantir une qualité de vie durablement préservée (attractivité, développement, environnement, aménagement...),

2. L'animation du territoire pour favoriser le bien vivre ensemble (cohésion sociale, cadre de vie, services aux habitants...),

3. L'optimisation des ressources et des moyens pour assurer une offre de services pérenne, simplifiée et de proximité (efficacité, efficacité, sécurité).

Ainsi, le projet politique s'ordonne en **8 piliers** :

L'ordre des piliers n'a pas une importance particulière, sauf pour ce qui concerne le premier, l'environnement, sur lequel s'appuie toute politique, et le dernier, l'évaluation.

Ces trois dernières années, la Ville de Beaupréau-en-Mauges a tenu le cap dans un contexte de crise. Depuis 2020, le programme électoral porté par la municipalité a été malmené. Il a fallu, plus que d'habitude, tenir la barre avec fermeté mais aussi avec souplesse pour s'adapter à un environnement si particulier, totalement inconnu et changeant. Vaille que vaille, le résultat est là. A mi-mandat, nombre d'engagements ont été respectés et nombre d'innovations ou d'adaptations ont été réalisées. Dans le cadre du 8ème pilier de sa stratégie politique, Beaupréau-en-Mauges souhaite systématiser l'évaluation de ces politiques publiques.

Pour ce faire, Beaupréau-en-Mauges vous présente son premier rapport d'activité qui fait également office de point d'étape à mi-mandat. Ce rapport permet de connaître les actions engagées par les différents services, les projets à venir et quelques chiffres clés de 2022.



Chiffres-clés

24 115

habitants



5^e

ville du
Maine-et-Loire

À

45

minutes

de Nantes
et d'Angers

1

parc
de

32 ha

au cœur
de la ville

10 communes déléguées



Une superficie
de

240

km²



Plus de

700

entreprises
et acteurs
économiques

400

associations
représentées
sur la commune

5

EHPAD

1

résidence
autonomie

1

hôpital de
proximité

La Vallée
de l'Èvre
et son
sentier
pédestre
« Au fil de
l'Èvre »
de plus de

**100
km**

dont une
grande partie
traverse la
commune

3

maisons de
santé et des
cabinets privés



8

pharmacies



8 000

emplois

5 marchés hebdomadaires

17 écoles

2 collèges

3 lycées

1 centre de formation
professionnelle

2 maisons familiales



11 accueils périscolaires

5 accueils de loisirs

3 multi-accueils

1 piscine

2 cinémas

7 bibliothèques

2 médiathèques

1 école de musique

1 centre culturel de **700** places

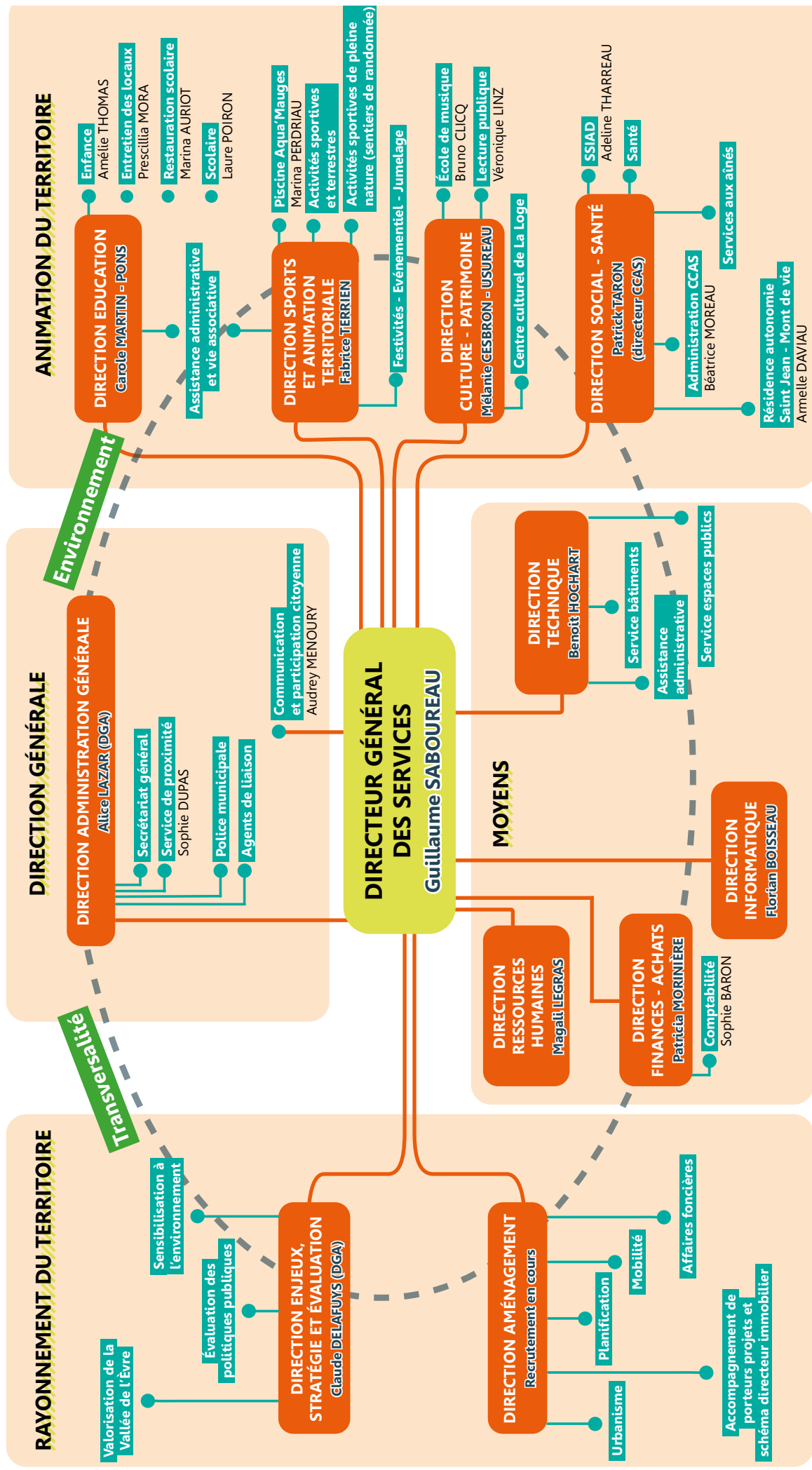
35 équipements sportifs

dont **1** piste d'athlétisme

2 hippodromes



ORGANIGRAMME DES SERVICES MUNICIPAUX



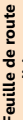
LÉGENDE



DIRECTION



SERVICE



Feuille de route politique

Date de mise à jour : 26/06/2023

DIRECTION ADMINISTRATION GÉNÉRALE

La direction administration générale comprend le secrétariat général, le service de proximité et la police municipale, qui sont les premiers liens avec la population. La commune est attachée à garantir au maximum les services à la population, les mairies déléguées restant le 1er point d'entrée pour les habitants qui souhaitent un renseignement ou effectuer une démarche administrative, d'état civil.

En 2022

LES ACTIONS



728

actes d'état civil



3 736

demandes de passeports et CNI



350

interventions par an de la police municipale

1) MISE EN PLACE DU PLAN COMMUNAL DE SAUVEGARDE

Ce document obligatoire recense les différents risques naturels, technologiques de la commune et il établit des actions. Le PCS prend aussi en compte l'impact du changement climatique sur la commune en définissant de nouveaux risques. Il nécessite le travail de tous les services et est coordonné par la direction administration générale.

2) CIMETIÈRE - REPRISES D'EMPLACEMENTS

Un marché de reprises de concessions est en cours : reprises de 145 emplacements en 2022 dans les 14 cimetières de Beaupréau-en-Mauges. En 2023, poursuite des reprises pour optimiser de la place dans nos cimetières et prévoir les travaux nécessaires.

3) VIE ASSOCIATIVE ET SERVICES A LA POPULATION

Dans l'objectif d'entretenir le dialogue avec les associations. Les nouvelles modalités de calcul des locations de salles communales ont été mises en place en juillet 2022, fruit d'une réflexion démarrée sous le précédent mandat. Les situations particulières sont examinées individuellement. La mise en place d'un service « festivités » permet de sécuriser les événements et de rationaliser les temps des agents qui organisent la mise à disposition de matériel. L'objectif est d'offrir une équité de traitement sur Beaupréau-en-Mauges tout en soutenant l'élan et la dynamique des bénévoles dans leurs associations.

LES PERSPECTIVES

1) PANNEAUX LUMINEUX

Différentes enquêtes ont révélé que les habitants souhaitent plus d'informations. Pour répondre à cette demande, une des solutions est l'installation de panneaux lumineux dans les communes déléguées. Nous sommes attentifs à installer un outil respectueux de l'environnement, adapté à l'attente des habitants et des associations.

2) LOGICIEL CIMETIÈRES

Afin d'harmoniser nos pratiques, une étude est en cours pour l'acquisition d'un logiciel de gestion des cimetières, commun aux 10 mairies déléguées. Une première démonstration a eu lieu courant mai 2023. Le logiciel de gestion des cimetières permettra de suivre toutes les opérations courantes des cimetières selon la réglementation en vigueur et d'avoir une vision précise du régime de chaque emplacement.



DIRECTION RESSOURCES HUMAINES

La direction des ressources humaines a en charge tout ce qui concerne l'administration du personnel (paies, carrières), le développement des compétences (formations, recrutements, stagiaires), la vie au travail (action sociale, hygiène et sécurité), les relations sociales et l'accompagnement des agents dans leur travail.

En 2022

LES ACTIONS



284

agents



136

stagiaires/alternants
accueillis



54 %

des agents qui ont
participé à une
formation

1) CRÉATION D'UN TABLEAU DES DÉPARTS PRÉVISIBLES

Cette action fait partie du lancement d'une démarche GPEC (Gestion Prévisionnelle des Emplois et des Compétences) et permet d'anticiper les départs en retraite des agents. Cet outil de gestion et d'anticipation sert de base pour travailler avec certaines directions sur les pertes de compétences et anticiper les difficultés de remplacement dans certains domaines.

2) INSTAURATION D'UN RAPPORT D'ÉTONNEMENT

A l'arrivée d'un nouvel arrivant, un formulaire « rapport d'étonnement » est fourni à l'agent. Il lui est demandé d'indiquer ce qu'il pense du fonctionnement de la collectivité et s'il a des pistes d'amélioration à proposer. Les rapports retournés ont permis de confirmer l'importance de l'accueil fait aux agents et d'être alerté sur certains manquements.

3) RÉDACTION D'UN PLAN D'ACTION ÉGALITÉ FEMMES/HOMMES

Conformément à la réglementation, un plan d'action égalité femmes/hommes au travail a été élaboré, pour éviter la discrimination. Ce plan a été créé en 2021 par un groupe de travail composé d'agentes et d'agents volontaires et est actuellement actualisé par un 2^{ème} groupe de travail. Il a permis de mettre en place un dispositif de signalement, des actions de sensibilisation ou encore d'avancer sur la mixité.

LES PERSPECTIVES

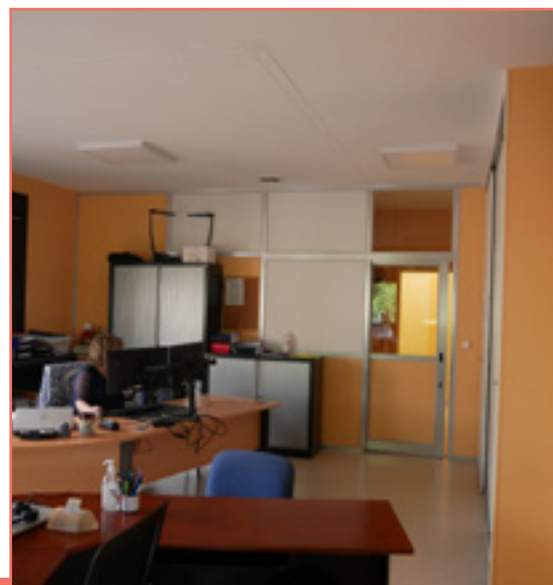
1) ÉVOLUTION DES MÉTHODES DE TRAVAIL

Un travail va être mené, avec les agents, sur les valeurs de ce mandat politique (autonomie, prise d'initiatives, reconnaissance, confiance), pour permettre à chacun/chacune de mieux répondre aux évolutions du travail.

2) QUALITÉ DE VIE AU TRAVAIL

Un groupe de travail « QVT » pour une meilleure qualité de vie au travail, composé d'agents volontaires et de membres des comités social/F3SCT (formation spécialisée en matière de santé, sécurité et conditions de travail), va être créé afin de proposer des actions conviviales.

8 MOYENS





DIRECTION FINANCES ET ACHATS

La direction finances-achats et la direction est garante de la bonne gestion budgétaire de la commune. Elle est en charge du suivi des différents budgets communaux et de la commande publique. On y retrouve des agents comptables ou des référents marchés publics.

En 2022

LES ACTIONS



9 183
mandats



38
nouveaux/
renouvellement de
marchés publics



203 €
de dette par
habitant

1) PROSPECTIVE DU MANDAT

La commission Finances a élaboré une prospective permettant de mesurer la capacité à financer les investissements jusqu'à la fin de mandat, fixée à 41.5 M€. C'est une trajectoire qui fixe un cadre pour l'évolution des dépenses et des recettes, ainsi que le recours à l'emprunt au besoin pour financer les investissements.

2) PRÉSENTATION LUDIQUE DES DONNÉES COMPTABLES DE LA COMMUNE

La présentation du budget a été retravaillée avec une approche simplifiée et synthétique pour une meilleure compréhension auprès des élus et des agents.

3) POLITIQUE DES SERVICES PUBLICS

Le coût des services aux usagers est désormais établi annuellement afin de faire ressortir le coût global, la recette des usagers et le reste à charge de la commune. La commission Finances a fixé un reste à charge de la commune cible, à atteindre si possible à la fin du mandat, et pouvant nécessiter de revoir les tarifs des usagers tous les ans;

LES PERSPECTIVES

1) GUIDE DE L'ACHAT RESPONSABLE

Dans la feuille de route de la partie achats-commande publique, il était prévu la mise à jour du règlement de la commande publique et d'aller plus loin en rédigeant un guide de l'achat responsable qui alliera les différentes définitions du mot responsable : « économique », « environnementale », et « social ». Le meilleur achat est celui que nous ne faisons pas pour notre environnement.




DIRECTION TECHNIQUE


La direction technique a en charge la gestion du patrimoine bâti de la commune. Elle gère les opérations de rénovation et de maintenance des bâtiments. Elle s'occupe également de la gestion des espaces publics communaux. Elle accompagne les autres direction dans la conception et la mise en place de leurs projets.

En 2022

365 
arbres classés
remarquables

Entre 2021 et 2022

-6,7% 
pour la
consommation
électrique des
bâtiments

-5,3% 
de consommation
de l'éclairage
public

LES ACTIONS

1) LIAISON DOUCE LA CHAPELLE-DU-GENÊT - BEAUPRÉAU

Dans le cadre du développement des mobilités douces, une liaison douce a été créée côté droit de la route départementale afin de favoriser l'usage du vélo dans le cadre des déplacements quotidiens (collégiens, usagers des commerces et services des 2 communes déléguées) et permettre une pratique sécurisée du cyclotourisme. Les travaux se sont déroulés de janvier à juin 2022 pour un coût de 450 000 €.

2) COURS D'ÉCOLE DE JALLAIS

La commune a aménagé une cour accueillante et sécurisée qui tient compte des principes d'aménagements modernes (cour OASIS). Elle est constituée de plusieurs zones en fonction des usages : un préau, une zone en enrobé, des zones de verdure, d'ombrage. Ces zones sont équipées de jeux, de bancs et tables. Les travaux se sont déroulés de juin 2022 à avril 2023 pour un coût de 90 000 €.

3) SALLE DE L'ANJOU A VILLEDIEU-LA-BLOUÈRE

Dans le cadre de la rénovation énergétique de ses équipements, axe fort de sa feuille de route, la commune de Beaupréau-en-Mauges a rénové cette salle, équipement très occupé mais vétuste. L'opération a consisté à la réalisation d'une isolation par l'extérieur, la rénovation de l'éclairage et un rafraîchissement des locaux. Les travaux se sont déroulés de juillet 2020 à juin 2021 pour un montant de 360 000 €.

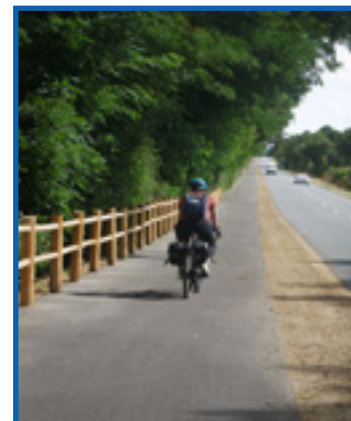
LES PERSPECTIVES

1) GESTION DIFFÉRENCIÉE DES ESPACES PUBLICS

Cette approche permet d'adapter le mode de gestion à chaque espace public en prenant en compte sa vocation, sa fréquentation et sa situation. Les objectifs se résument à faire entrer la nature en ville, à laisser la biodiversité s'exprimer pour adapter le territoire au changement climatique, ainsi qu'à optimiser le temps de travail en modifiant les pratiques d'entretien tout en maintenant les usages.

2) RATIONALISATION DU PATRIMOINE ET RÉNOVATION ÉNERGÉTIQUE

Dans un contexte de contraction budgétaire, de coût de l'énergie et de modification de l'organisation territoriale, la collectivité souhaite mettre en œuvre une gestion rationalisée de son patrimoine. Elle s'est lancée dans la création d'un Schéma Directeur Immobilier (SDIE) dont l'objectif est de connaître son patrimoine immobilier (état, occupation) et les besoins afin d'établir une stratégie immobilière pour rationaliser le parc immobilier, améliorer la qualité d'usage et renforcer la performance énergétique des équipements.





DIRECTION INFORMATIQUE

La direction informatique gère le système d'information de 3 collectivités, Beaupréau-en-Mauges, Montrevault-sur-Evre et Mauges Communauté. Elle assure le bon fonctionnement des serveurs et des postes informatiques ainsi que la téléphonie et les différents systèmes d'impressions. Elle participe également à la mise en place de nouveaux outils pour les différents services.

En 2022

LES ACTIONS



2 923
demandes
d'intervention
résolus



334
PC à disposition
des agents



93%
des bâtiments
fibrés

1) MISE EN PLACE D'OUTILS FACILITANT LE TÉLÉTRAVAIL

La direction informatique a déployé différents outils permettant aux agents d'effectuer du télétravail en toute sécurité depuis la période COVID. En effet, la commune a dû s'adapter dans l'urgence à la situation notamment via la mise en place de la suite office 365 et l'intégration d'un outil de connexion sécurisé sur les ordinateurs des agents. Ces outils permettent de travailler tout en sécurisant les données.

2) AMÉLIORER LA QUALITÉ DES SERVICES TÉLÉPHONIES

En 2022, l'infrastructure serveur a été mise à jour et un changement complet de la téléphonie fixe a eu lieu. Ce projet permet d'avoir une solution unifiée sur Beaupréau-en-Mauges qui a pour objectif de faciliter la communication interne et externe.

3) DÉPLOIEMENT DU HAUT DÉBIT

Afin d'avoir une infrastructure numérique la plus efficace possible, la commune a engagé à partir de 2021 le fibrage de ses bâtiments en visant en priorité les mairies et les écoles. A ce jour, 93 % des bâtiments ayant besoin d'une connexion internet sont connectés à travers la fibre optique d'Anjou Numérique.

LES PERSPECTIVES

1) GÉNÉRER UNE CULTURE DU NUMÉRIQUE

La commission numérique organise un événement durant le dernier week-end d'octobre 2023 autour des jeux vidéo. Cet événement a pour objectif de favoriser les rencontres entre ados et jeunes adultes et de rassembler des joueurs de tout horizon autour d'un moment convivial. 4 tournois seront organisés durant ce week-end.

2) MISE EN PLACE D'UN PORTAIL CITOYEN

Dans le cadre de la mise en place d'un portail citoyen permettant d'avoir accès à tous les services de la collectivité, la première étape est le déploiement du portail famille. Celui-ci permet aux habitants de gérer les réservations liées aux différents services de la direction éducation.



COMMUNICATION ET PARTICIPATION CITOYENNE

Faire rayonner Beaupréau-en-Mauges au travers d'une politique de communication qui soit fidèle à ce que la ville représente : un territoire où il fait bon vivre, une commune humaniste, attractive et dynamique.

En 2022 LES ACTIONS

50
contenus
multimédias
réalisés



458

posts facebook pour
2 525 personnes
touchées



171

posts instagram
pour 1149 personnes
touchées



1) RÉALISER LA FEUILLE DE ROUTE DU MANDAT

L'objectif est de présenter les orientations politiques et les projets phares de la municipalité au travers de supports de communication. Cette feuille de route 2020-2026 est dotée d'une identité visuelle propre. Une plaquette et une vidéo ont également été réalisées pour partager la stratégie politique de Beaupréau-en-Mauges et mettre en avant le premier pilier qui est l'environnement.

2) DÉVELOPPER L'IMAGE ATTRACTIVE ET CONNECTÉE DE LA VILLE

Une campagne d'attractivité « Bienvenue chez vous ! » à l'attention des professionnels de santé et des acteurs économiques a été réalisée pour valoriser l'image de la commune et pour donner envie de s'installer sur le territoire. Cela comprend le développement de supports promotionnels : plaquette, animation de réseaux sociaux (Instagram, LinkedIn) et de vidéos.

3) MISE EN PLACE D'UNE STRATÉGIE DE COMMUNICATION INTERNE

Cette stratégie permet de favoriser la circulation de l'information au sein de la collectivité, valoriser le travail des agents et créer de la cohésion. Décliner un plan d'actions afin de proposer un journal interne Le P'tit Mag, un extranet e-mooj, une procédure et des matinées d'accueil pour les nouveaux agents, des rencontres conviviales...

LES PERSPECTIVES

1) REFONTE DU MAG

Proposer un magazine municipal plus moderne et plus dynamique avec une nouvelle ligne éditoriale et graphique à compter de juillet 2023, en faire un magazine de découvertes et de séduction.

2) DÉVELOPPER LE MARKETING TERRITORIAL

Afin de développer une identité de territoire, le rendre plus attractif auprès des habitants, visiteurs et porteurs de projets, service va intégrer des nouvelles pratiques de communication.



La politique de participation citoyenne a pour objectif de soutenir, de valoriser et d'encourager les habitants à devenir des acteurs du territoire. La participation citoyenne se construit, elle ne se décrète pas et peut prendre plusieurs formes : la pédagogie, l'information, la concertation, la co-construction, voir la co-décision.

En 2022

LES ACTIONS

2

Projets soumis à la participation citoyenne

11

Rencontres citoyennes sur le projet du Pôle Culturel

38

Commentaires sur le site participation citoyenne

1) CLÔTURER LE PROJET D'IMPLANTER UN PÔLE CULTUREL À L'ÉGLISE SAINT-MARTIN

L'équipe municipale souhaitait implanter la médiathèque et l'école de musique dans l'église Saint-Martin à Beaupréau étant donné son état actuel et les coûts d'entretien. La municipalité a mis en œuvre des moyens de concertation pour recueillir les témoignages des habitants, a sollicité un sociologue pour connaître l'attachement au quartier et à l'église, a créé un groupe de citoyens pour émettre un avis éclairé. L'évêché a souhaité conserver les objets historiques et préserver certains espaces tels que la crypte et le chœur de l'église. Les volumes nécessaires à l'implantation de la future médiathèque étant bien supérieurs aux volumes restants. De ce fait l'église n'était plus en capacité d'accueillir le pôle culturel, par conséquent le conseil municipal du 30 mars 2023 a finalement décidé d'abandonner le projet.

2) ACCUEILLIR LES NOUVEAUX ARRIVANTS SUR LE TERRITOIRE

Le fil rouge des 10 conseils consultatifs est l'accueil des nouveaux arrivants à l'échelle des communes déléguées et de Beaupréau-en-Mauges.

3) SOUTENIR LES INITIATIVES CITOYENNES

Beaupréau-en-Mauges soutient et encourage les initiatives des habitants, par exemple les rando'nette, les journées ville propre, la monnaie locale. Les citoyens peuvent déposer une initiative sur le "fonds d'initiatives citoyennes" avec des thématiques telles que le sport, la culture...



LES PERSPECTIVES

1) MISE EN ŒUVRE D'UN APPEL À PROJETS

La municipalité a lancé un appel à projets « Cultivons aujourd'hui la nature de demain ». Les citoyens ont déposé 16 projets. Ceux-ci seront soumis au vote des habitants en septembre 2023. Ce projet est réalisé conjointement avec la commission sensibilisation à l'environnement.





DIRECTION ÉDUCATION

Au sein de la Direction éducation, le service petite enfance- enfance a pour objectif d'organiser les temps périscolaires et de loisirs ainsi que de gérer les multi-accueils. De nombreux agents des métiers de la petite enfance et de l'animation participent à l'accueil éducatif des enfants.

En 2022

28 752

heures d'accueils en centre de loisirs

45 486

heures d'ouvertures dans les centres de multi-accueil avec une fréquentation de 60 % pour Jallais et 75 % pour Villedieu-la-Blouère

LES ACTIONS

1) COORDONNER LES ACTIONS ENFANCE DE MANIÈRE PARTENARIALE, TRANSVERSALE ET COMPLÉMENTAIRE À L'ÉCHELLE DE BEAUPREAU-EN-MAUGES

Mise en place de rencontres dans chaque commune déléguée avec les équipes (écoles, accueils périscolaires, extrascolaires, restaurants et multi-accueils) afin d'évoquer les fonctionnements, les pratiques et faire le bilan des réussites et difficultés rencontrées.

2) ADAPTER LES BATIMENTS AUX BESOINS DES SERVICES

La commission enfance a acté la réhabilitation de la maison de l'enfance d'Andrezé ainsi que l'extension et réhabilitation de la maison de l'enfance de Beaupréau afin que les accueils périscolaires des deux communes correspondent au fonctionnement des services et au besoin des enfants. Au Pin-en-Mauges, la construction d'un nouveau restaurant/accueil périscolaire a été également validé.

3) CONVENTION TERRITORIALE GLOBALE AVEC LA CAF ET LES PARTENAIRES SOCIAUX ET ÉDUCATIFS

Le contrat enfance jeunesse étant arrivé à son terme fin 2022, la commune de Beaupréau-en-Mauges a signé avec la CAF une nouvelle convention d'objectifs et de financement. Ce projet permettra d'avoir un regard transversal sur les familles du territoire et de décliner ainsi des actions en faveur de l'enfance, la jeunesse, la parentalité, le logement et l'animation de la vie sociale...

LES PERSPECTIVES

1) MISE EN PLACE D'UN PARTENARIAT AVEC LE CENTRE SOCIAL ÈVRE ET MAUGES

Ce partenariat a permis de visualiser des besoins sur le public jeunesse. Il a été décidé de porter conjointement un comité de pilotage. Les différents acteurs intervenants (santé, logement, éducation, citoyenneté, emploi,...) auprès des 11 - 25 ans seront invités à se réunir pour contribuer à la veille sociale en direction de ce public.

2) CONSTRUCTION DU PROJET SOCIAL DE BEAUPRÉAU-EN-MAUGES

La convention territoriale Globale étant signée, il est désormais nécessaire de la faire vivre. Cela passera par des rencontres par commune déléguée ou des échanges par thématique.



Les services affaires scolaires et de restauration jouent deux rôles clés. Le premier est d'accompagner le fonctionnement des écoles publiques et d'organiser les plannings des ATSEM (agents territoriaux spécialisés des écoles maternelles) qui travaillent en binôme avec les enseignants dans les écoles maternelles. Le second est de gérer le temps du repas et de la pause méridienne en toute qualité au sein des restaurants scolaires de Beaupréau-en-Mauges.

En 2022



9

restaurants
scolaires



+170 000

repas

LES ACTIONS

1) EXTENSION DE L'ÉCOLE PUBLIQUE GEORGES LAPIERRE D'ANDREZÉ

Pour répondre aux besoins (ouverture de classe notamment qui a eu lieu en septembre 2018), la commune a acté une extension de l'école publique Georges Lapierre Andrezé en construisant 2 classes, une salle de sieste et des sanitaires. Cette extension, inaugurée en janvier 2023, permet aux enseignants et aux élèves de travailler dans de meilleures conditions.

2) RESTAURATION COLLECTIVE SAINTE ET DE QUALITÉ

La feuille de route politique précise que l'alimentation de proximité doit être favorisée, à cet effet un nouveau marché de restauration scolaire a été signé en 2022, sur les 6 sites faisant appel à des prestataires, 4 sont désormais en liaison chaude.

3) FINANCEMENT DU PROGRAMME SAVOIR ROULER A VÉLO POUR LES ÉLÈVES DE CM

Afin que les enfants acquièrent une autonomie en circulant à vélo sur la voie publique avant leur entrée au collège, la commune a validé le financement du programme Savoir Rouler à Vélo pour tous les élèves de CM. Pour assurer ces apprentissages, la commune fait appel aux professionnels de l'association Beaupréau Vélo Sport.



LES PERSPECTIVES

1) ÉPANOUISSEMENT DES ENFANTS

Dans le cadre de l'orientation politique Epanouissement des enfants dans le cadre scolaire, la commune va poursuivre son soutien aux écoles publiques en priorisant des travaux dans les écoles de la Chapelle-du-Genêt et Villedieu-la-Blouère : toiture, peinture ou aménagements divers seront effectués.

2) RESTAURANT SCOLAIRE

Afin de soutenir les équipes de professionnels des restaurants scolaires, la commune a validé une enveloppe financière importante qui sera consacrée aux restaurants scolaires pour l'année 2023 : mobilier et matériels pourront être achetés.





DIRECTION SPORT ET ANIMATION TERRITORIALE

La direction sport et animation territoriale a en charge les activités sportives terrestres et la gestion des équipements sportifs de la collectivité. Cette direction gère également la piscine Aqua'Mauges et la partie logistique des festivités qui sont organisées dans la commune. Elle est notamment composée d'éducateurs sportifs (maître-nageurs et éducateurs activités terrestres).

En 2022

LES ACTIONS

29

activités Vac' en Sports différentes pour 598 participants

282

dossiers festivités

10 506

entrées publics piscine

1) RÉFECTION PISTE ATHLÉTISME ET RELAMPING DU STADE DE LA PROMENADE À BEAUPRÉAU

La piste d'athlétisme avait besoin d'une « peau neuve » pour répondre à la forte fréquentation des scolaires et des associations, mais aussi aux normes fédérales de compétition et de sécurité. Cette réfection a permis d'améliorer les aires de pratiques des sauts à la perche et en hauteur. Un relamping a également été réalisé, il assure une meilleure qualité d'éclairage et des économies d'énergie.

2) CRÉATION DE 5 TERRAINS MULTISPORTS

Ces équipements de proximité, en accès libre, permettent la pratique d'activités sportives pour toutes les générations, en toute sécurité. Ils sont également utilisés par les écoles pour leurs séances de sport, occasionnellement par les associations et pour les animations communales Vac'enSports. C'est un véritable lieu de lien social à la vie d'une commune.

3) CONTRÔLE DES BUTS DE SPORTS

Ils concernent les buts de football, de handball, les paniers de baskets extérieurs et intérieurs sur l'ensemble des installations sportives et des écoles publiques de la commune. Les contrôles permettent de répondre à la réglementation et de garder un parc de buts de sports en bon état, pour les pratiques scolaires ou associatives. Depuis 2020, environ 300 équipements ont été remplacés, restaurés ou remis aux normes.

LES PERSPECTIVES

1) CRÉATION D'UN TERRAIN SYNTHÉTIQUE ET ÉCLAIRAGE À GESTÉ

La commune bénéficiera ainsi d'un terrain synthétique éclairé par quartier pour permettre à tous clubs de football de Beaupréau-en-Mauges de pratiquer leurs activités, à toute heure et de répondre aux problèmes de sécheresse.

2) TRAVAUX D'ACCESSIBILITÉ PMR DANS LES ÉQUIPEMENTS SPORTIFS

Dans le cadre de la mise aux normes des accès des personnes à mobilité réduite, de nombreuses installations sportives vont subir des modifications. Toutes les communes déléguées disposant d'équipements sportifs recevant du public sont concernées.



DIRECTION CULTURE PATRIMOINE

La direction culture patrimoine regroupe les services de la lecture publique, l'école de musique ainsi que le Centre Culturel de La Loge. Les priorités sont l'accès facilité à l'offre culturelle et la mise en œuvre de projets structurants.


453

élèves inscrits
à l'école de
musique



4.3

prêts de livres
par habitant



27

animations
lecture publique
proposés au
grand public

En 2022 LES ACTIONS

1) PARCOURS SCULPTURES DANS LE PARC DE BEAUPRÉAU

Des actions de mise en valeur des sculptures du parc en été réalisées en 2022 :
- un livret «Les Arts en chemin» qui permet de mettre en avant et d'expliquer les œuvres présentes dans le parc de Beaupréau
- la réalisation d'une signalétique adaptée pour chacune des sculptures exposées ainsi que des médiations avec les scolaires.

2) EXPOSITION, CONCERTS ET ANIMATIONS

Une des actions de la feuille de route est d'organiser des événements fédérateurs participant à l'attractivité du territoire. Ces derniers mois, différentes actions ont été proposées par l'école de musique ou la lecture publique : concours photos « Souvenirs d'enfance » en 2021, « Pose lecture » en 2022 ; Auditions individuelles ; Heures du conte ; Ateliers d'écriture ; Concerts des différentes classes piano, percussions, guitares, cuivres ...

3) MISE EN PLACE D'UNE DÉMARCHE PATRIMOINE

En coopération avec le service Culture de Mauges Communauté, la commune et les associations de sauvegarde du patrimoine local travaillent ensemble sur la place que le patrimoine (au sens large) doit prendre dans l'animation, la réflexion et la gestion de nos communes. Cette première phase de travail qui sert de diagnostic est terminée.

LES PERSPECTIVES

1) CRÉATION D'UN PÔLE CULTUREL MÉDIATHÈQUE -ÉCOLE DE MUSIQUE

La commune de Beaupréau-en-Mauges souhaite moderniser ses services école de musique et lecture publique via la création d'un Pôle culturel adapté aux besoins des utilisateurs (agents et public). Les études de mise en place débuteront dès la rentrée de septembre 2023.

2) NOUVEAUX FONDS POUR LA LECTURE PUBLIQUE

La feuille de route précise « Élargir l'offre culturelle à tous les publics », notamment les personnes fragiles et en situation de handicap. Dans ce cadre, le service mettra prochainement en place deux fonds : le fonds Edition Jeunesse Accessible ainsi que le fonds Facile à Lire. Ces deux fonds s'adresseront aux personnes en situation de handicap ou touchées par des troubles dyslexiques et/ou de l'illettrisme.





DIRECTION SOCIAL SANTÉ

Au sein de la direction social / santé, l'action sociale veille à établir une relation de confiance pour construire des liens de solidarité respectant la dignité de chacun. Elle travaille sur l'aide à la personne, la politique des aînés ou encore le droit au logement pour tous.



En 2022

LES ACTIONS

153

bénéficiaires de l'aide alimentaire en moyenne



68

personnes bénéficiaires du secours carburant

1) COMITÉ DES SAGES

Dans le cadre de la politique des aînés, dès 2021, un groupe d'aînés s'est mobilisé pour mettre en place le comité des Sages, créé en mars 2022. Le recrutement a mobilisé des personnes de chaque commune déléguée. Leur engagement porte sur la politique de Beaupréau-en-Mauges. Ils s'approprient des sujets tels que les mobilités, la fracture numérique, le bien-vieillir.

2) REPAS DES AÎNÉS

Après plusieurs années sans rendez-vous, chaque commune déléguée a organisé un repas des aînés offert aux plus de 70 ans. Ce moment convivial et festif a réuni environ 1500 convives.

3) AIDE ALIMENTAIRE

L'aide alimentaire a emménagé rue du Chanoine Libault à Beaupréau, dans un espace plus spacieux. Plus de 60 familles bénéficient d'un colis alimentaire une fois tous les 15 jours, accueillies par un groupe de bénévoles ou d'agents de la collectivité. Les familles de Beaupréau et Gesté profitent de légumes frais cultivés dans les jardins solidaires du territoire.

LES PERSPECTIVES

1) DÉMÉNAGEMENT DU CCAS ET LOGEMENTS D'URGENCES

Les enjeux liés au social sur le territoire de Beaupréau-en-Mauges nécessitent un accueil pour la population mieux dimensionné, visible et sécurisé.

Une opportunité d'espace permettra de construire un projet de bureaux, de salle de réunion et rendra possible la mise en place des logements d'urgence pour répondre aux situations complexes pour certaines familles.

2) ÉPICERIE SOCIALE

L'évolution de la distribution alimentaire vers une épicerie sociale permettra aux familles de retrouver une dignité et une appropriation de leur choix d'alimentation. L'épicerie sociale sera également un espace partagé, d'animations et d'échanges. En partenariat avec l'association Andes, de nombreux partenaires, des bénéficiaires et des bénévoles, ce projet s'inscrit dans le projet d'un espace dédié aux associations.



La direction social / santé administre le CCAS (Centre Communal d'Action Social), la résidence autonomie Saint-Jean Mont de Vie et le SSIAD (Service de soin infirmiers à domicile). Ainsi, on retrouve une multitude de métiers dans cette direction : infirmières, aides-soignantes, cuisinière, agents d'accompagnement...

En 2022 LES ACTIONS



21 660

portages de repas à domicile (pour les aînés) CCAS



15 110

km en mobilité solidaire CCAS



139

patients pris en charge par le SSIAD



15

aides-soignante

1) UN POSTE DE COORDINATEUR(RICE) SANTÉ

Depuis 2021, un poste à temps complet de coordinateur santé a été créé pour être le contact référent envers les professionnels de santé, piloter les projets communaux, assurer la médiation pour la gestion des maisons de santé pluridisciplinaire, développer et animer un réseau, coordonner le fonctionnement des maisons de santé.

2) CRÉATION D'UN CENTRE MUNICIPAL DE SANTÉ

Après la réalisation d'un diagnostic santé et la rédaction d'un projet de santé, l'ARS (Agence Régionale de Santé) a validé le projet du centre de santé. La structure juridique du centre de santé est donc effective depuis 2021. Une campagne d'attractivité a été mise en place par la suite dans le but de recruter deux médecins généralistes salariés. Les deux cabinets médicaux intégrés à la maison de santé de Jallais bénéficient d'un secrétariat externalisé et d'un accompagnement par la direction social / santé.

3) CAMPAGNE QUALITÉ DE L'AIR INTERIEUR - FOCUS RADON

Dans le cadre des politiques de prévention, Beaupréau-en-Mauges a été le relais de la campagne de sensibilisation de la population sur les liens entre qualité de l'air intérieur et santé, notamment via des réunions publiques. Les habitants volontaires ont reçu un dosimètre durant 2 mois. A l'issue du temps de pause les résultats ont pu être transmis aux foyers participants.



LES PERSPECTIVES

1) ORGANISATION DU RENDEZ-VOUS DE LA SANTÉ

L'évènement est programmé autour d'une matinée d'interconnaissance des acteurs, destinée à tous les professionnels et acteurs de santé et d'une après-midi d'information et de sensibilisation sur les thématiques de santé publique à destination du public.

2) RÉALISATION D'UNE CARTOGRAPHIE DES ACTEURS

L'objectif est d'élaborer une cartographie de l'ensemble des acteurs de santé afin de faciliter la mise en réseau et l'interconnaissance des personnes œuvrant pour la santé sur le territoire. Elle permettra à chacun de pouvoir trouver la liste des : Professionnels de santé, paramédicaux, associations et structures de santé. Cet outil sera à destination des professionnels eux-mêmes mais également à destination de la population.



DIRECTION ENJEUX STRATÉGIE ÉVALUATION

La direction ESE regroupe les agents en charge des projets transversaux structurants de la commune : le service environnement (sensibilisation, maintien de la biodiversité...), l'évaluation des politiques publiques et enfin la valorisation de la vallée de l'Evre.



En 2022

+ 4200

espèces différentes observées



39.2%

des points sur le référentiel territoire engagé

10

animations de sensibilisation



LES ACTIONS

1) ATLAS DE LA BIODIVERSITÉ COMMUNALE

Réalisation d'un inventaire de la biodiversité de toute la commune et identification des enjeux (mare, haies, espèces protégées). Établissement de cartes et définition d'un plan d'action pour intégrer les enjeux biodiversité dans les stratégies de développement : trames verte, bleue et noire, préservation des espaces de nature dans les zones urbanisées

2) LABEL TERRITOIRE ENGAGÉ POUR LA TRANSITION ÉCOLOGIQUE

Beaupréau-en-Mauges s'est inscrit dans le programme territoire engagé transition écologique. Il s'agit d'un dispositif destiné aux communes et intercommunalités qui s'engagent dans une amélioration continue de leur stratégie globale de transition écologique, en cohérence avec des objectifs climatiques ambitieux. La commune a reçu le label 2 étoiles.

3) UNE NAISSANCE, UN ARBRE

Chaque année, depuis 2020, des plantations d'arbres sont réalisées avec les familles des nouveaux nés communaux et les agents. L'opération, financée par la Région a permis de planter 905 arbres.

LES PERSPECTIVES

1) PLAN DE GESTION DU PARC DE BEAUPRÉAU

Situé en milieu de bourg, cet espace naturel de 32 ha est apprécié des habitants. Son classement Espace Naturel Sensible et la nécessité d'optimiser les usages du site a conduit la commune à lancer une démarche de plan de gestion. Ce plan permettra de réunir tous les utilisateurs autour du sujet de la préservation du Parc.

2) MISE EN PLACE DE CEINTURES DE BOURGS SANS PESTICIDE

Beaupréau-en-Mauges souhaite initier une période d'échanges avec les agriculteurs exploitant les parcelles limitrophes des centres-bourgs pour diminuer l'utilisation de pesticides. La commune va s'appuyer sur la juridiction et la concertation dans le but qu'agriculteurs et riverains puissent cohabiter paisiblement.



Au sein de la direction Enjeux, stratégie et évaluation, l'objectif du projet Valorisation de la Vallée de l'Èvre est de développer, préserver et mettre en évidence les atouts de la Vallée de l'Èvre. Les enjeux identifiés sont de construire de façon collaborative l'identité de la Vallée, en s'appuyant sur ses richesses existantes et à construire avec des porteurs de projets, tout en veillant à la préservation ainsi qu'au développement des ressources environnementales de ce milieu naturel.

En 2022



100
km de sentiers
praticables



80
contributions
à l'appel à
idées Moulin de
Jousselin



4
nouveaux outils
de communication
pour promouvoir
la Vallée

LES ACTIONS

1) OUVERTURE DU SENTIER AU FIL DE L'ÈVRE

Un conventionnement entre les collectivités des Mauges a permis de travailler à la création d'un sentier de randonnée. Les habitants et randonneurs extérieurs peuvent profiter d'un peu plus de 100 km de marche entre Vezins et Notre-Dame-du-Marillais. Grâce à la promotion de ce sentier, le cœur des Mauges a vu son activité touristique s'intensifier par l'installation de porteurs de projets.

2) RENDEZ-VOUS NATURE EN ANJOU

Afin de faciliter la connaissance de la Vallée de l'Èvre, un programme d'animations à destination des familles a été créé. Intitulé « La Vallée de l'Èvre un trésor de curiosités ! », il propose chaque année environ 7 animations gratuites aux habitants. Ils sont invités par exemple à parcourir l'Èvre en canoë à la recherche des traces de castor ou encore écouter à la nuit tombée les chauves-souris.

3) DÉFINITION DU DEVENIR DU SITE DE JOUSSELIN

Dans l'objectif de faire du site du Moulin de Jousselin un lieu intergénérationnel où habitants et touristes pourraient se retrouver autour d'activités diverses, un appel à idées a été lancé afin de capter les idées des habitants. Une centaine de suggestions ont été recensés puis soumises aux votes des élus. Cet appel à idées a permis de lancer la phase aménagement du projet.



LES PERSPECTIVES

1) RÉALISATION D'UNE ÉTUDE D'AMÉNAGEMENT DES ABORDS DE L'ÈVRE

Cette étude a pour objectif de définir une stratégie de reconquête foncière sur les bords d'Èvre, principalement vacantes ou en friches ; trouver les moyens de favoriser les interconnexions entre communes et rivière, proposer des aménagements favorisant la découverte de la vallée, valoriser le Patrimoine de la vallée de l'Èvre.

2) CRÉATION DE PANNEAUX VALORISANT LE PATRIMOINE LOCAL

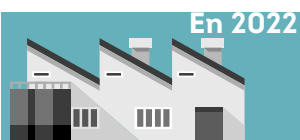
Afin de promouvoir le patrimoine particulier de la Vallée de l'Èvre et permettre aux administrés de se l'approprier, des panneaux d'interprétations réalisés en partenariat avec les associations locales sont en cours de réalisation. Les premiers panneaux doivent être installés en novembre 2023. Les administrés pourront alors réaliser un circuit leur permettant de découvrir le territoire de la Vallée de l'Èvre.





DIRECTION AMENAGEMENT

La direction aménagement regroupe les agents en charge de l'instruction des autorisations d'urbanisme, de la planification urbaine et des projets urbains, de la politique de la ville et de l'habitat, de la gestion du foncier, du commerce et des mobilités actives.



En 2022

3

friches urbaines
en cours de recyclage



296

dossiers déposés
pour des travaux de
rénovations dans le
cadre de l'OPAH-RU

LES ACTIONS

1) OPÉRATION PROGRAMMÉE POUR L'AMÉLIORATION DE L'HABITAT EN RENOUVELLEMENT URBAIN (OPAH-RU)

Ce programme d'aides à la rénovation de l'habitat a été conclu pour une durée de 5 ans jusqu'en 2024. Il permet aux particuliers d'obtenir des subventions dans les périmètres de centre-bourg définis et facilite ainsi la rénovation. Depuis le démarrage de cette opération, 300 dossiers ont été déposés pour des travaux de rénovations.

2) RECYCLAGE DE FRICHES URBAINES

Le recyclage de friches urbaines permet de réutiliser des terrains déjà imperméabilisés et éviter l'étalement urbain sur des terres naturelles, agricoles ou forestières. La commune de Beaupréau-en-Mauges a fait l'acquisition de plusieurs friches urbaines :

Villedieu-La-Blouère

1) L'ancienne usine de confection de vêtements du groupe Salmon Arc-en-Ciel a une surface de 2 ha. Une subvention de 350 000€ a été versée par l'Etat dans le cadre de l'appel à projets « Fonds friches » de 2021. Les études de faisabilité sont en cours, le site sera démoli pour laisser place à des habitations.

2) Un ancien site industriel de nutrition animale Terrena, qui s'étend sur 3 ha, dont 1 ha en zone naturelle. Le bâtiment a été démoli et sera remplacé par un lotissement. L'objectif est de produire un aménagement vertueux pour l'environnement grâce à la désimperméabilisation du site et la renaturation d'un cours d'eau enterré.

Gesté : un ancien site industriel de fabrication de meubles a été démoli, c'est un lotissement qui verra le jour sur une superficie 2 ha. Une zone humide d'1,3 ha sera conservée et mise en valeur. Les eaux pluviales seront gérées par infiltration directement dans le sol.

LES PERSPECTIVES

1) RÉHABILITATION DE LA FRICHE DU CENTRE-BOURG DE JALLAIS

Beaupréau-en-Mauges prévoit la réalisation d'une étude de reconquête urbaine sur le centre-bourg de Jallais. Elle permettra de requestionner les usages, les circulations et l'aménagement des espaces publics dans le centre historique.

2) REQUALIFICATION DU CENTRE-BOURG DE LA CHAPPELLE-DU-GENÊT

Une étude de requalification du centre-bourg de la Chapelle-du-Genêt est en cours. Elle a pour objectif de trouver des moyens d'améliorer la circulation, en priorité sur la rue nationale, et de revoir la composition des espaces publics.



Le direction aménagement comprend la thématique des mobilités. Les modes actifs sont au cœur des réflexions pour contrer le phénomène du « tout-voiture ». Ainsi, les mobilités actives répondent à l'un des piliers du mandat 2020-2026 de la municipalité : celui de l'environnement.

En 2022 LES ACTIONS



1 400

personnes ont répondu à l'enquête en ligne sur les mobilités



2 km

supplémentaires de liaisons cyclables



156

agents

sur 300 environ ont répondu au questionnaire interne

1) SCHÉMA DIRECTEUR DES MOBILITÉS ACTIVES

Réalisation de la phase diagnostic du Schéma Directeur des Modes Actifs (SDMA) pour identifier les attentes et les besoins des habitants. Un questionnaire envoyé aux habitants a permis d'obtenir 1400 réponses. Après un inventaire des différents aménagements cyclables et piétons, il a été recensé 30 km de liaisons cyclables sur la commune et plus de 500 places de stationnement vélo.

2) MISE EN PLACE DE DEUX CHAUSSÉES A VOIE CENTRALE BANALISEE (CVCB)

Afin de favoriser les déplacements cyclables, limiter la vitesse des véhicules, délimiter le partage de la voie par un marquage et un espace spécifique aux cyclistes, Beaupréau-en-Mauges a mis en place deux CVCB.

- 1) Devant un collège pour sécuriser les sorties des élèves
- 2) Rue qui mène à l'hypercentre de Beaupréau.

Cet aménagement s'ajoute à la piste cyclable La Chapelle-du-Genêt- Beaupréau.

3) UN QUESTIONNAIRE INTERNE A DESTINATION DES AGENTS

La collectivité a mené une enquête pour connaître les déplacements domicile - travail des agents municipaux. L'objectif étant de trouver des alternatives/solutions pour les inciter à se déplacer en modes actifs ou en réalisant du covoiturage. (156 réponses).



LES PERSPECTIVES

1) SUITE DU SCHÉMA DIRECTEUR DES MOBILITÉS ACTIVES (PHASES 2 et 3)

Ces deux nouvelles phases vont permettre de déterminer la stratégie de maillage cyclable et piéton à mettre en place ainsi que la finalisation du SDMA (chiffrage, préconisation, évaluation...). Cela passera par deux autres ateliers de co-construction avec les habitants.

2) ANIMATION À DESTINATION DES HABITANTS

Afin de sensibiliser les habitants à la pratique cyclable, la commune souhaite mettre en place une animation « balade à vélo ». Le parcours permettra de sillonner des lieux où des aménagements (pistes cyclables, CVCB...). Un commerçant présentera des modèles innovants de vélo. Cette animation se déroulera lors de l'événement du 24 septembre : Cultivons aujourd'hui la nature de demain.



Nous contacter
02 41 71 76 80
accueil@beaupreauenmauges.fr

Ouvert du lundi au vendredi
de 9h à 12h30 et de 13h30 à 17h

Hôtel de Ville de Beaupréau-en-Mauges
Rue Robert Schuman - CS 10063
BEAUPRÉAU
49602 BEAUPRÉAU-EN-MAUGES cedex



beaupreauenmauges.fr