

# RAPPORT D'ACTIVITÉ

2023



Beaupreau  
en-Mauges

# ÉDITO



Si le premier rapport d'activités de cette mandature regroupait les années 2020 à 2022, en raison d'un début de mandat impacté par la crise sanitaire du COVID, ce rapport d'activités ne concerne que l'année 2023.

Outre le fait de recenser les projets travaillés et/ou lancés en 2023, il est un guide qui nous permet d'évaluer l'avancement de nos engagements de campagne.

En créant Beaupréau en Mauges, nous voulions gommer les inégalités qui existaient entre nos différentes communes historiques. Pour réussir dans le temps cet enjeu stratégique, la montée en compétence de tous (élus et agents) est indispensable. Nous nous employons à la tâche au quotidien.

Vous le verrez en parcourant ce document que nous sommes dans cette perspective de vision commune ce qui permet de tenir nos engagements par l'aboutissement concret de nombreuses réalisations dans un portage partagé donc collectif.

C'est l'engagement de tous (élus, agents) qui permet cette progression. Qu'il me soit, une nouvelle fois, permis de les remercier chaleureusement pour cet engagement tout au long de l'année et ce, malgré les très nombreuses sollicitations qui nous arrivent chaque jour et qui plus est, dans tous les domaines de nos compétences.

Franck Aubin  
Maire de Beaupréau-en-Mauges





# EN UN COUP D'OEIL

## **P4. CONTEXTE**

## **P5. CHIFFRES-CLÉS**

## **P6. ORGANIGRAMME**

## **P7. MOYENS**

Direction administration générale  
Direction des ressources humaines  
Direction finances et achats  
Direction technique  
Direction informatique  
Service communication  
et participation citoyenne

## **P15. ANIMATION DU TERRITOIRE**

Direction éducation  
Direction sport  
et animation territoriale  
Direction culture et patrimoine  
Direction social-santé

## **P24. RAYONNEMENT DU TERRITOIRE**

Direction enjeux, stratégie  
et évaluation  
Direction aménagement

# CONTEXTE

**E**n début de mandat, l'équipe municipale de Beaupréau-en-Mauges a élaboré une feuille de route qui précise les enjeux, définit la stratégie et fixe les objectifs et les priorités du mandat.

La feuille de route 2020 - 2026 s'appuie sur 3 fondements qui fixent les enjeux prioritaires de l'équipe municipale :

- 1. Le rayonnement de la commune** pour garantir une qualité de vie durablement préservée (attractivité, développement, environnement, aménagement...),
- 2. L'animation du territoire** pour favoriser le bien vivre ensemble (cohésion sociale, cadre de vie, services aux habitants...),
- 3. L'optimisation des ressources et des moyens** pour assurer une offre de services pérenne, simplifiée et de proximité (efficience, efficacité, sécurité).

Ainsi, le projet politique se découpe en **8 piliers**.

L'ordre des piliers n'a pas une importance particulière, sauf pour ce qui concerne le premier, l'environnement, sur lequel s'appuie toute politique, et le dernier, l'évaluation.

Dans le cadre de son dernier pilier évaluation, Beaupréau-en-Mauges vous présente son rapport d'activité. Ce rapport permet de connaître les actions engagées par les différents services, les projets à venir et quelques chiffres clés de 2023.

Transmission  
**Solidarité**  
Évaluation Lien  
**Environnement**  
social **Accueil Initiative**  
**Communication**



# Chiffres-clés

**24 167**

habitants



**5<sup>e</sup>**

ville du  
Maine-et-Loire

À  
**45**

**minutes**

de Nantes  
et d'Angers

**1**

parc  
de

**32 ha**

au cœur  
de la ville

**10** communes déléguées



Une superficie  
de

**240**  
**km<sup>2</sup>**



Plus de  
**700**  
entreprises  
et acteurs  
économiques

**400**  
associations  
représentées  
sur la commune

**5**  
EHPAD

**1**  
résidence  
autonomie

La Vallée  
de l'Èvre  
et son  
sentier  
pédestre  
« Au fil de  
l'Èvre »  
de plus de

**100**  
**km**

dont une  
grande partie  
traverse la  
commune

**3**  
maisons de  
santé et des  
cabinets privés



**8**  
pharmacies



**8 000**

emplois

**5** marchés hebdomadaires

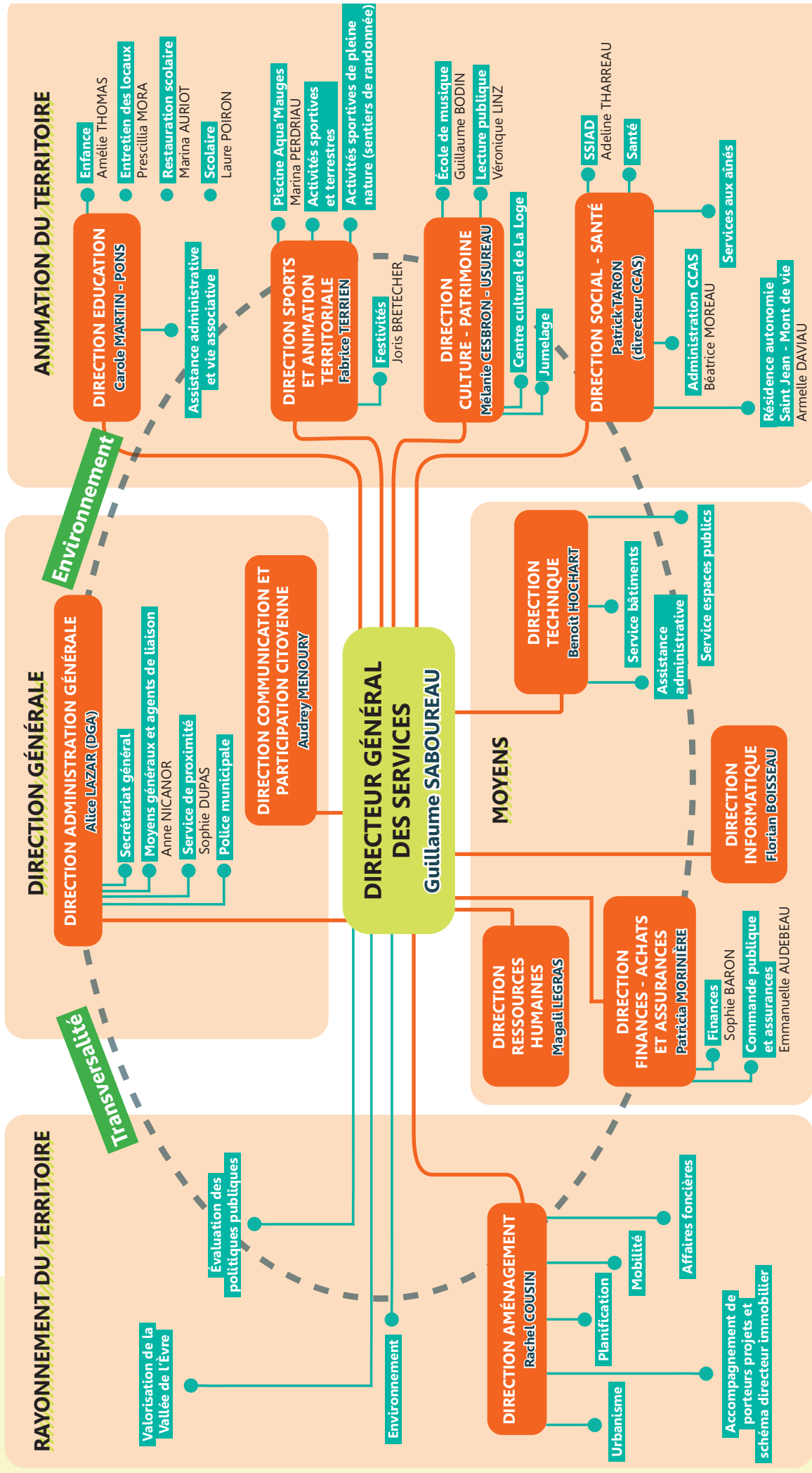
**17** écoles  
**2** collèges  
**3** lycées  
**1** centre de formation  
professionnelle  
**2** maisons familiales



**11** accueils périscolaires  
**5** accueils de loisirs  
**3** multi-accueils  
**1** piscine  
**2** cinémas  
**7** bibliothèques  
**2** médiathèques  
**1** école de musique  
**1** centre culturel de **700** places  
**35** équipements sportifs  
dont **1** piste d'athlétisme  
**2** hippodromes



# ORGANIGRAMME DES SERVICES MUNICIPAUX



## LÉGENDE



Service

Feuille de route politique

33 AGENTS

MAIRIE

## DIRECTION ADMINISTRATION GENERALE

La direction administration générale comprend le secrétariat général, le service de proximité, les moyens généraux, les agents de liaison et la police municipale, qui sont les premiers liens avec la population. La commune est attachée à garantir au maximum les services, les mairies déléguées restant le premier point d'entrée pour les habitants en quête de renseignements ou désirant effectuer des démarches administratives (fiche d'état civil...)

### LES ACTIONS

#### 1) VIDÉOPROTECTION

Les élus ont validé la mise en place de la vidéoprotection fin d'année 2023 sur la commune afin de répondre aux enjeux de sécurisation du territoire. Cette dernière sera déployée progressivement sur tout le territoire.

La première étape est en cours de réalisation : le déploiement au sein de la commune déléguée de Beaupréau. La police municipale a porté ce projet accompagné des services techniques, achats et marchés publics.

#### 2) DÉLIVRANCE DES PASSEPORTS ET CNI

Au cours de l'année 2023, la station biométrique située à la mairie annexe de Beaupréau a émis : 4108 titres d'identité, soit 2437 cartes d'identité et 1671 passeports.

Sur ces 4108 titres, 2720 titres étaient pour la population de Beaupréau-en-Mauges et 1388 titres pour la population des communes extérieures. Après 2 années de hausse inédite et continue de demande de titres d'identité, les délais de prise de RDV, de production et d'acheminement sont à nouveau maîtrisés. Aujourd'hui, le délai pour prendre un rendez-vous à Beaupréau est à 15 jours.

Plusieurs possibilités pour la prise de rendez-vous :

1. en ligne via le site de BEM, il sera nécessaire au préalable d'effectuer une pré-demande sur le site de [ants.gouv.fr](https://ants.gouv.fr).

Le numéro de pré-demande sera nécessaire pour valider le rendez-vous en ligne.

2. par téléphone au 02.41.71.76.60

3. en se présentant à l'accueil de la mairie annexe de Beaupréau.

### LES PERSPECTIVES

#### 1) PROJET COURRIER

Un projet de structuration de la gestion du courrier est en cours. Le cadrage du projet sera réalisé fin 2024 courant 2025. Les objectifs étant de faciliter les échanges avec les usagers, maîtriser le circuit de l'information mettre en place des réponses qualitatives pour la population.

#### 2) AGRANDISSEMENT DU CIMETIÈRE DE LA JUBAUDIÈRE

Le cimetière de La Jubaudière n'a plus assez de place. Un agrandissement est nécessaire. La responsable funéraire travaille sur ce projet avec le service aménagement. Ce travail permet aussi de réfléchir au devenir des cimetières au sein de Beaupréau-en-Mauges.

En 2023



4 108

demandes de  
passeport et CNI



734

contrats de location de  
salles



397

interventions de la  
police municipale

8 MOYENS



8 AGENTS



## DIRECTION RESSOURCES HUMAINES

La direction des ressources humaines a en charge tout ce qui concerne l'administration du personnel (paies, carrières), le développement des compétences (formations, recrutements, stagiaires), la vie au travail (action sociale, hygiène et sécurité), les relations sociales et l'accompagnement des agents dans leur travail.

### LES ACTIONS

#### 1) TRAVAIL SUR LE NIVEAU DES POSTES

Pour permettre une rémunération plus cohérente par rapport aux responsabilités et attendus des différents postes de la collectivité, un travail a été mené sur le classement des postes dans les groupes de fonction du RIFSEEP (Régime indemnitaire de référence de la fonction de l'Etat) et dans les niveaux de grade de la fonction publique. A chaque poste correspond maintenant un ou plusieurs grades et un groupe de fonctions. Le tableau récapitulatif des critères de classement a été intégré dans les lignes directrices de gestion RH de la collectivité.

#### 2) COMMUNICATION SUR LES MÉTIERS DE LA COLLECTIVITÉ

Plusieurs agents de la direction des ressources humaines ont participé à des forums de l'emploi (Cholet, Beaupréau,...) pour présenter des offres d'emploi mais également parler des métiers de la collectivité. Certains agents de la commune ont présenté leur métier lors d'un forum des métiers au lycée de Beaupréau. Cela permet de faire connaître la fonction publique territoriale aux habitants et d'attirer des candidats.



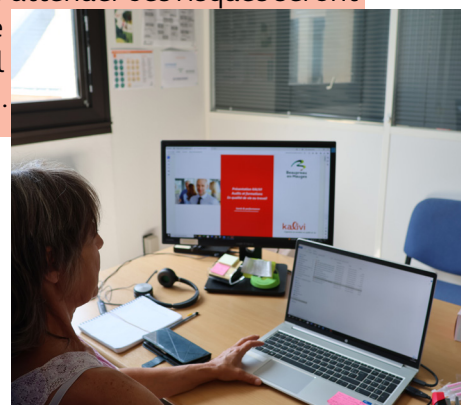
### LES PERSPECTIVES

#### 1) RÉFLEXION SUR L'ORGANISATION DU TEMPS DE TRAVAIL

Un groupe de travail composé d'agents volontaires représentant les différents secteurs de la collectivité est piloté par la direction des ressources humaines. Celui-ci va proposer un nouveau règlement du temps de travail et des congés fin 2024, en réfléchissant à une meilleure articulation vie privée - vie professionnelle

#### 2) NOUVEL AUDIT SUR LES RISQUES PSYCHOSOCIAUX (RPS) DANS LA COLLECTIVITÉ

Réalisé par un cabinet spécialisé, il va permettre de réaliser un diagnostic sur les conditions de travail qui pourraient provoquer du mal-être chez les agents. Des actions pour atténuer ces risques seront ensuite mises en place avec le groupe de travail RPS de la collectivité.



En 2023



280

agents en équivalent temps plein



256

demandes d'emploi reçues et traitées



4 477

fiches de paie réalisées

8 AGENTS

## DIRECTION FINANCES ET ACHATS

La direction finances-achats est garante de la bonne gestion budgétaire de la commune. Elle est en charge du suivi des différents budgets communaux et de la commande publique. Elle se compose des agents comptables ou des référents marchés publics.

### LES ACTIONS

#### 1) FINALISATION DE LA PROGRAMMATION DU PLAN PLURIANNUEL DES INVESTISSEMENTS (PPI) JUSQU'À LA FIN DU MANDAT

Afin de prioriser les projets prévus dans les feuilles de route des commissions, une priorisation globale, prenant en compte la stratégie politique, les piliers du mandat et la capacité d'investissement de la commune a été réalisée. Les élus se sont entendus pour prioriser les projets et arrêter le PPI. De ce fait, la collectivité sait qu'elle peut réaliser des projets et dans quel ordre ceux-ci doivent être engagés.

#### 2) L'AJUSTEMENT DU CADRAGE BUDGÉTAIRE DU MANDAT

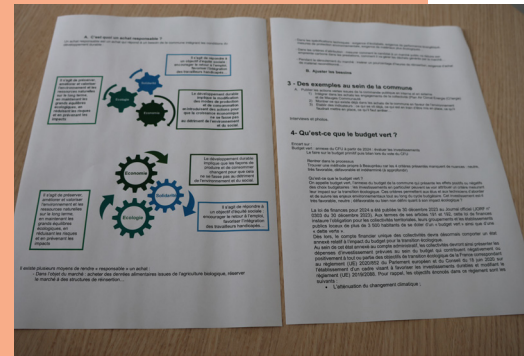
En comparaison aux communes de la même strate, la situation financière de la collectivité est plutôt bonne. Le cadrage budgétaire du mandat a alors été revu et il a été acté une maîtrise du budget à 3,7M€ contre 4M€, permettant ainsi de dégager une marge supplémentaire sur les charges de personnel et les charges courantes.



### LES PERSPECTIVES

#### 1) PREMIÈRE APPROCHE DU BUDGET VERT

Dans le Compte Financier Unique 2024, une annexe « Budget Vert » devra être produite pour identifier les dépenses réalisées ayant eu un impact sur l'environnement. L'année 2024 sera une expérimentation avec une analyse des dépenses d'investissement suivant les critères de la méthode de l'institution de l'économie pour le climat.



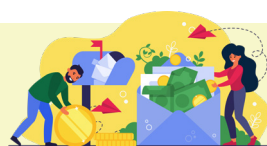
#### 2) PRODUCTION D'UN GUIDE D'ACHATS RESPONSABLE

Le guide de l'achat permettra de connaître la démarche à appliquer et désacraliser la commande publique. Des temps de présentation de ce guide seront organisés auprès des agents et élus. Cet outil servira à rationaliser les achats des services.

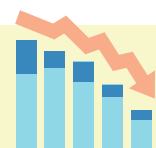
En 2023



9 181 mandats



33 nouveaux renouvellements de marchés publics



117 de dette par habitants

10 MOYENS

54 AGENTS

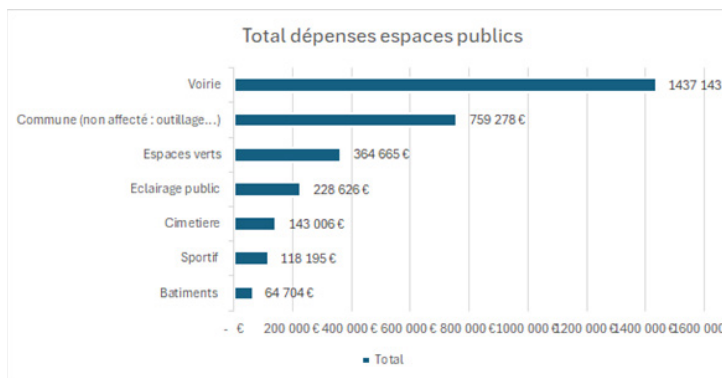
## DIRECTION TECHNIQUE

La direction technique a en charge la gestion du patrimoine bâti et des espaces publics communaux. Elle gère les opérations de rénovation, d'entretien et de maintenance des bâtiments et des espaces publics. Elle accompagne également les autres directions dans la conception et la mise en place de leurs projets.

### LES ACTIONS

#### 1) ENTRETIEN DES ESPACES PUBLICS

La direction technique assure le maintien en bon état de l'espace public, ce qui comprend la voirie, les espaces verts, l'éclairage public, les cimetières ou encore les abords des équipements sportifs et bâtiments communaux. Cet entretien représente un coup de plus de 3 M€ pour l'année 2023. Ainsi, le coût par habitant de ce service est de 132 € en 2023. Vous trouverez ci-dessous la répartition de cette somme par équipement.



Avec plus de 450 km de voirie communale, on retrouve logiquement le coût d'entretien des voix communale en tête des dépenses. Ces travaux réguliers permettent à la commune de profiter d'un cadre de vie agréable tout au long de l'année.



#### 2) ENTRETIEN DES BÂTIMENTS COMMUNAUX

Avec environ 250 bâtiments, Beaupréau-en-Mauges cumule un patrimoine bâti important. Pour maintenir en bon état ces structures qui servent en majorité à accueillir du public, la commune débourse environ 2 M€ par an. Ce qui représente un coût de 82 € par an par habitant. La commune dispose de divers types de bâtiments : sportifs, culturels, cultuels, scolaires, de proximité ou encore de santé. Cette somme comprend également des travaux importants de réhabilitation ou rénovation. On peut citer deux exemples qui rentrent dans les dépenses de l'année 2023 :

- Le complexe du Prieuré de Jallais qui a été mis aux normes incendie et en accessibilité aux personnes à mobilité réduite.
- La salle polyvalente du Relais du Bois au Pin-en-Mauges a bénéficié d'un réaménagement des vestiaires et d'une mise en accessibilité aux PMR.

Entre  
2022 - 2023



-5%

de consommation  
d'électricité des bâtiments



-15 %

de la consommation d'électricité  
pour l'éclairage public

En 2023



241 €/an/habitants  
pour l'entretien du  
patrimoine communal

## TRAVAUX ESPACES PUBLICS

### 1) SAUVEGARDE DE L'IF DE LA CHAPELLE-DU-GENET

L'if de la place de l'église est présent depuis environ 5 siècles. Après avoir diagnostiqué que l'If était en souffrance (jaune, peu de pousse, descente de cime ...). Les services ont estimé que l'arbre était dans cet état dû au faible volume de terre prospectable par l'arbre (quelques mètres carrés). Le chantier a consisté à démolir le mur d'enceinte, décroûter, désimperméabilisé une partie du revêtement en périphérie et apporter de la terre végétale. Un complément a été fait en déviant une conduite d'eau pluviale (descente de la gouttière). La commune en a profité pour aménager des circulations piétonnes (gravillons beige). Le monument aux morts n'a pas été déplacé, mais le parking a perdu 4 places de stationnement. Le chantier fut réalisé en octobre-novembre 2023, par Eurovia.



### 2) DÉSIMPÉRMÉABILISATION DU PARKING DE LA MÉRANDERIE À VILLEDIEU

A l'occasion de l'installation d'un nouveau city park sur la place, la commune en a profité pour désimperméabiliser le parking adjacent. La place était dans un état vétuste, le revêtement complètement usé (les herbes folles poussaient à travers le bitume), les bordures se tombaient, et cela devenait très complexe à entretenir, tout ceci rendant le parking moins attractif. Ainsi, à la place de l'ancien parking, vous trouverez maintenant le city park, un parking perméable (pavés joints enherbés) et un espace vert (en creux pour gérer les eaux pluviales du city park). Le site est redevenu attractif. Le nombre de stationnement disponibles a été adapté aux usages.

### 3) RUE DE L'HERBAUDIÈRE À VILLEDIEU

Suite au développement du quartier, la rue avait besoin de travaux. Les réseaux d'eaux usées et pluviales étaient en bon état, mais le bitume était à refaire et il fallait également créer de nouveaux trottoirs. Les travaux de cette rue étaient priorités au PPI de la commune. De janvier à juillet 2023, c'est l'entreprise Charier TP qui a réalisé les travaux suivants : intégration des mobilités douces, création d'un trottoir en mélange terre-pierre pour infiltrer les eaux pluviales et de l'autre côté, un trottoir en enrobé pour assurer la circulation des PMR. Ce chantier a coûté 204 000 € TTC.



En 2023



460 km  
de voirie



105 hectares  
d'espace verts entretenus



365  
arbres remarquables

12 MOYENS



La direction informatique gère le système d'information de 3 collectivités : Beupréau-en-Mauges, Montrevault-sur-Èvre et Mauges Communauté. Elle assure le bon fonctionnement des serveurs et des postes informatiques ainsi que la téléphonie et les différents systèmes d'impressions. Elle participe à la mise en place de nouveaux outils pour les différents services.

LES ACTIONS

1) RÉFLEXION SUR LE PROJET DE SERVICE

La direction informatique a travaillé sur son projet de service permettant de mettre à jour la convention de service commun liant les 3 collectivités, en établissant une répartition équitable de 2 ETP (agent équivalent temps plein) par collectivité. Ce projet donne ainsi l'occasion de valider le recrutement d'un nouvel agent.

2) EVÈNEMENT E-GAMES 2023



La commission numérique a organisé un tournoi de jeux vidéo en octobre 2023 rassemblant environ 400 visiteurs durant le week-end. Un ensemble de consoles vidéos anciennes et nouvelles générations étaient à disposition des participants favorisant un moment convivial. 4 tournois autour de jeux (combats, foot, voiture) ont rassemblés plus d'une centaine de joueurs. Fort du succès de la première édition, une seconde édition est d'ores et déjà programmée pour octobre 2024.

LES PERSPECTIVES

1) DÉPLOIEMENT D'OUTILS FAVORISANT LA DÉMATÉRIALISATION

En lien avec E-collectivité, la commune va déployer le parapheur électronique afin de faciliter le travail des agents et élus. Ce nouvel outil permettra d'accélérer les démarches et une meilleure fluidité des projets.

2) CHANGEMENT D'OPÉRATEUR DE TÉLÉPHONIE MOBILE

Afin de permettre à la collectivité de faire des économies, Beupréau-en-Mauges a adhéré à la centrale d'achat de E-Collectivités concernant les opérateurs mobiles. Cette adhésion représente une économie de 50% sur le budget de téléphonie mobile.



En 2023



2 703

demandes d'interventions résolus



400

participants aux E-games



5 072

appels téléphoniques sur le logiciel interne

## DIRECTION COMMUNICATION ET PARTICIPATION CITOYENNE

Cette direction a pour ambition de faire rayonner Beaupréau-en-Mauges au travers d'une politique de communication qui soit fidèle à ce que la ville représente : un territoire où il fait bon vivre, une commune humaniste, attractive et dynamique.

### COMMUNICATION

#### LES ACTIONS

##### 1) REFONTE DU MAG



Le service communication a repensé tout le magazine municipal (format, contenu, photos). Ce nouveau Mag se veut plus proche des habitants, plus attractif et plus moderne. Des nouvelles rubriques ont été créés comme « Parole aux habitants » ou bien encore « A la une », « Rencontre avec ».

##### 2) ORGANISATION DES RÉUNIONS PUBLIQUES « VOS ÉLUS À VOTRE RENCONTRE »

La ville de Beaupréau-en-Mauges a organisé 10 réunions publiques, avec pour fil rouge « Croisons nos regards sur les nouveaux enjeux ». Le but était de présenter le contexte, la réglementation, les enjeux (transition, aménagement du territoire, santé, service public) et l'adaptation de la collectivité pour répondre à ces derniers. Suite à cela était présenté un focus sur les projets et réalisations de chaque commune déléguée.

#### LES PERSPECTIVES

##### 1) REFONTE DU SITE INTERNET

Le service communication réalisera la refonte du site internet pour promouvoir et identifier les compétences. On y retrouvera les actualités et projets de Beaupréau-en-Mauges et des communes déléguées pour un rendu plus simple, pratique et attractif dans l'utilisation.



##### 2) ORGANISER UN « VIE MA VIE »

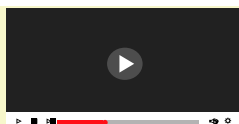
Un « Vie ma vie » est l'occasion de découvrir d'autres métiers au sein de la collectivité. Ce projet est mené avec le service des ressources humaines.

#### En 2023



23

nouveaux agents ayant participé aux 4 matinées d'accueil



38

vidéos produites



111

Supports de communication réalisés (affiches, flyers...)

#### 14 MOYENS

## PARTICIPATION CITOYENNE

La politique de participation citoyenne a pour objectif de soutenir, valoriser et encourager les habitants à devenir des acteurs du territoire. La participation citoyenne se construit, elle ne se décrète pas et peut prendre plusieurs formes : la pédagogie, l'information, la concertation, la co-construction, voire la co-décision.

### LES ACTIONS

#### 1) CULTIVONS AUJOURD'HUI LA NATURE DEMAIN



La municipalité a lancé un appel à projets « Cultivons aujourd'hui la nature de demain ». Sur les 16 projets, 8 étaient faisables et sont réalisés. La majorité des projets consistait sur la plantation d'arbres et un projet portait sur la création d'un refuge à papillons et d'une aire de pique nique.



#### 2) LES CONSEILS CONSULTATIFS

Le fil rouge des conseils consultatifs de 2023 était de faire découvrir les curiosités de chaque commune déléguée aux habitants. Par exemple, l'histoire d'une ancienne usine, le nom d'une rue ou un lieu insolite.



#### LES PERSPECTIVES

##### 1) APPEL À PROJETS 2024 « DÉCLARE TA FLAMME POUR LA PASSION DU SPORT »

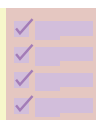
Les commissions participation - initiatives citoyennes et sport lancent un appel à projets « Déclare ta flamme pour la passion du sport » pour fédérer et partager les émotions des Jeux Olympiques.



##### 2) SENSIBILISER LES JEUNES À LA CITOYENNETÉ

Les élus des commissions participation - initiatives citoyennes et enfance- jeunesse actent la mise en place d'un chantier jeune « Graine de citoyen ». Les adolescents pourront rencontrer des associations, discuter avec les élus, agents et réaliser un reportage photo pour mieux connaître le territoire.

En 2023



16

dépôt des projets sur l'environnement



8

projets réalisés de l'appel à projets



400

participants à l'événement «Cultivons aujourd'hui la nature de demain»

MOYENS 15

## DIRECTION ÉDUCATION

## PETITE ENFANCE-ENFANCE

Le service petite enfance - enfance a pour mission d'organiser les accueils de loisirs et les modes de garde pour les familles du territoire, dans une volonté d'accompagnement à la parentalité, de bien-être et d'épanouissement des enfants. Le Projet Éducatif De Territoire (PEDT) garantit les valeurs éducatives locales et les actions déclinées par les équipes.

## LES ACTIONS

## 1) MISE EN ŒUVRE ET DÉPLOIEMENT DU PORTAIL FAMILLE

Cet outil qui facilite les démarches d'inscription aux services municipaux pour les parents est en place depuis la rentrée scolaire 2023. Cette action était inscrite dans les feuilles de route informatique et éducation. Ce portail famille est la première étape avant la mise en place d'un portail citoyen.

## 2) ACTUALISATION DU GUIDE PETITE ENFANCE

Ce guide destiné aux 0/3 ans a été élaboré en janvier 2023 en lien avec l'ensemble des partenaires associatifs, locaux et institutionnels. Il a pour objectif de faciliter l'information auprès des familles du territoire et les orienter vers les différentes structures et associations locales.

## LES PERSPECTIVES

## 1) ACTUALISATION DES RÈGLEMENTS

Les règlements de fonctionnement des différentes structures (périscolaire, loisirs municipaux, multi-accueils de Jallais et Villedieu) de la direction éducation doivent être retravaillés dans un souci d'harmonisation et de clarification pour les services et les familles.

## 2) BILAN DU PEDT 2021-2024

Ce bilan va permettre d'évaluer le projet éducatif actuel et de travailler sur de nouveaux axes éducatifs pour la période 2024-2027, en lien avec la Convention Territoriale Globale (CTG). Le nouveau PEDT sera écrit en concertation via des réunions de quartiers avec l'ensemble des partenaires éducatifs locaux dans une volonté de complémentarité et de continuité éducative des acteurs du territoire au service des enfants.



En 2023



23 781

heures d'accueil de loisirs



70 %

taux de fréquentation des multi-accueils



33

sorties réalisées



## SERVICE AFFAIRES SCOLAIRES

Les services affaires scolaires, restauration et entretien des locaux ont pour missions la gestion des écoles publiques, des restaurants scolaires et l'hygiène des bâtiments communaux. Ces trois secteurs coordonnent des agents de différents métiers, souvent polyvalents et parfois multi-sites : ATSEM, cuisiniers, chefs d'équipes, agents d'entretien... La vision transversale de la direction éducation participe à la prise en charge globale de la journée de l'enfant dans un souci d'environnement le plus sain et le plus sécurisé possible.

### LES ACTIONS

#### 1) RESTRUCTURATION DE LA DIRECTION ÉDUCATION

Avec l'arrivée d'une nouvelle directrice, la direction éducation a été remodelée pour apporter une stabilisation et une professionnalisation des équipes dans une volonté d'accueil de qualité des enfants. Des plans d'actions par secteur sont mis en place pour améliorer la gestion quotidienne des structures et des services ainsi que la qualité de vie au travail des agents.

#### 2) RÉUNION DE PRÉPARATION DE LA RENTRÉE SCOLAIRE

En présence de l'ensemble des agents de l'éducation, cette réunion a permis de travailler sur les projections de l'année scolaire et de transmettre diverses informations. À cette occasion, un atelier sur les 4 mots du Maire a été réalisé, le tout dans un esprit de cohésion d'équipe, d'appartenance à la collectivité et de convivialité.

### LES PERSPECTIVES

#### 1) ACTUALISATION DU RÈGLEMENT

Il s'agit de mettre à jour le règlement de fonctionnement de la restauration scolaire et de mettre en œuvre un nouvel outil d'accompagnement éducatif des enfants et de faciliter l'application des règles de vie en collectivité pendant la pause méridienne.

#### 2) ÉLABORATION D'UNE CHARTE ATSEM

Les ATSEM ont en charge l'assistance aux enseignants pour l'accueil et l'hygiène des enfants en maternelle. La rédaction d'une charte de manière partagée et collaborative aura pour but d'améliorer la coopération entre les professionnels enseignants/ATSEM, de favoriser la qualité de vie au travail et d'accompagner au mieux les enfants et contribuer à leur développement pour bien grandir.



En 2023



2 468  
élèves



734,50 €  
coût moyen élève



12  
ATSEM  
pour encadrer les élèves

15 AGENTS



## DIRECTION SPORT ET ANIMATION TERRITORIALE

La direction sport et animation territoriale a en charge différentes thématiques telles que les festivités, les activités physiques et sportives (EPS et Vac'en sports), la gestion administrative et sécuritaire des équipements sportifs, les sentiers de randonnée (repérage, balisage, conventionnement...), la piscine Aqua'Mauges, les relations avec les associations sportives ainsi que la mise en place de leurs pratiques et les différents projets sportifs.

### LES ACTIONS

#### 1) MISE EN PLACE D'UN NOUVEAU RÉGLEMENT FESTIVITÉS

Ce nouveau règlement correspond aux moyens du service et permet de répondre équitablement aux besoins des organisateurs. Celui-ci est consultable sur le site de la commune où une check-list a été réalisée pour la bonne organisation d'une manifestation. Cette procédure permet un suivi plus optimal des festivités de la commune.



#### 2) CRÉATION D'UN TERRAIN DE FOOTBALL QUARTIER OUEST

Ce nouveau terrain synthétique permet une utilisation « tout temps toute heure », aux clubs de football qui bénéficient d'un équipement aux normes pour leur pratique. Ce terrain est mutualisable et les principaux utilisateurs sont les clubs du FCFG (Fief Gesté) et du FCVR (Villedieu - Renaudière). Ce dernier permet à la commune de Beaupréau-en-Mauges d'avoir un terrain synthétique par quartier, ce qui répond entre autres à la problématique de sécheresse.



### LES PERSPECTIVES

#### 1) INSTALLATIONS DE PANNEAUX D'INFORMATIONS SUR LES SENTIERS DE RANDONNÉE

La commune, qui bénéficie de 180 km de sentiers de randonnée a choisi d'installer des panneaux d'informations au départ de ceux-ci, mais aussi tout au long du cheminement pour informer ou rappeler la conduite à tenir vis-à-vis de l'environnement.

#### 2) CRÉATION D'UN TERRAIN DE TENNIS À VILLEDIEU ET 2 PLATEAUX MULTISPORTS À GESTÉ ET BEAUPRÉAU

Avec ses deux nouveaux équipements, la commune sera équipée d'un plateau sportif dans chaque commune déléguée.

L'objectif du terrain de tennis à Villedieu-la-Blouère est de pouvoir proposer une activité plus adaptée et en toute sécurité, les terrains existants étant en très mauvais état.

Le but des terrains multisports à Gesté et Beaupréau sont de proposer aux habitants un équipement de proximité pour une pratique sportive libre, mixte, familiale, intergénérationnelle et pour tous.

En 2023



280

manifestations

de



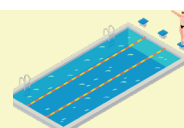
180 km

de randonnées  
répertoriés



1 948

élèves de GS à CM2  
accueillis en  
intervention EPS



1 345

élèves de CE1 à CM2  
accueillis en  
natation scolaire

18 ANIMATION DU TERRITOIRE



## DIRECTION CULTURE ET PATRIMOINE

La direction culture patrimoine regroupe les services de la lecture publique, l'école de musique ainsi que le Centre Culturel de La Loge. Les priorités sont l'accès facilité à l'offre culturelle et la mise en œuvre de projets structurants.

### LES ACTIONS

#### 1) RÉSIDENCE ARTISTIQUE À ANDREZÉ

Du 12 au 30 juin 2023, la municipalité a organisé la 1<sup>ère</sup> résidence artistique sur notre territoire, à



Andrezé. Parmi les 26 artistes ayant candidaté, c'est Sophie Morille, artiste textile spécialisée dans les teintures végétales, qui a été choisie ; créant ainsi un lien particulièrement bienvenu entre le passé tisserand de la commune et son propre terrain d'expression.

A travers des médiations scolaires et des ateliers, elle a pu faire découvrir son art et sa technique. Le fruit de son travail est resté exposé en mairie de juillet à fin septembre 2023.

#### 2) NOUVEAUX FONDS POUR LA LECTURE PUBLIQUE

La lecture n'est pas un acte facile pour tous. Les freins sont divers et concernent de multiples personnes : problèmes dans la technique de lecture, manque de pratique... Il est donc important de proposer d'autres chemins vers la lecture. Les plus jeunes peuvent y accéder grâce à l'Édition Jeunesse Accessible qui permet de répondre aux besoins spécifiques avec des ouvrages adaptés : livres en braille, à toucher, histoires à écouter, polices accessibles aux DYS... Une seconde démarche : Le Facile à lire s'appuie sur une sélection de livres de l'édition courante, accessibles dans leur forme et valorisants dans leur fond.

### LES PERSPECTIVES

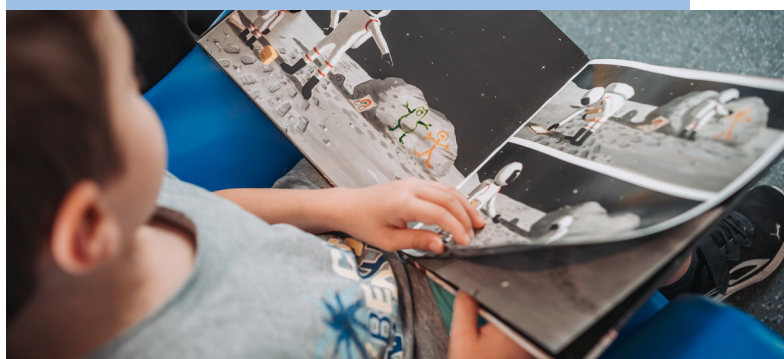
#### 1) RESTAURATION DU TABLEAU « LE TRIOMPHE DE L'ÉGLISE » SITUÉ À L'ÉGLISE NOTRE DAME DE JALLAIS

Dans sa feuille de route, la commune a identifié l'axe « Connaître et protéger le patrimoine ».

Le Triomphe de l'église, tableau inscrit au titre des monuments historiques depuis le 16 février 1987, sera alors prochainement restauré. Cette œuvre reprend une composition de Rubens pour les cartons d'une célèbre tenture de tapisseries. Ses dimensions sont importantes (environ 3 m x 3 m) et de bonne facture.

#### 2) RÉÉCRITURE DU PROJET D'ÉTABLISSEMENT DE L'ÉCOLE DE MUSIQUE

Un projet d'établissement est un document politique qui décline les actions pédagogiques et artistiques ainsi que les actions menées en faveur du développement des pratiques chorégraphiques, musicales et théâtrales. Ce projet adopté pour la période 2018-2023, sera réécrit dans les prochains mois.



En 2023



446

élèves à l'école de musique



4,8

prêts de livres / habitant



7<sup>e</sup>

exposition photographique au centre culturel de La Loge

35 AGENTS

## DIRECTION SOCIAL ET SANTÉ

## SANTÉ

La politique santé est une politique nouvelle depuis 2020. Elle vise à mettre en place des actions en matière de santé et d'accès aux soins et de piloter les centres de santé communaux. La finalité est d'avoir une offre de soins pérenne, pertinente et équitable en veillant à l'équilibre du territoire.

## LES ACTIONS

### 1) PREMIÈRE ÉDITION DU RENDEZ-VOUS DE LA SANTÉ

En avril 2023 avait lieu la première édition du « Rendez-vous de la santé », événement organisé par la collectivité. En effet, la prévention est inscrite sur la feuille de route de la commission santé, c'est l'une des actions prioritaires. Les professionnels et acteurs de santé du territoire se sont retrouvés. Ainsi l'objectif était d'améliorer l'interconnaissance des différents acteurs et de sensibiliser le grand public aux différentes thématiques (addictions, alimentation) via des stands et animations.

### 2) SENSIBILISATION AU DÉPISTAGE DU CANCER DU SEIN: OCTOBRE ROSE

De nombreux professionnels de santé (infirmiers, pharmaciens, psychologues, kinés et sages-femmes.) se sont joints au service santé afin de sensibiliser la population au dépistage du cancer du sein. « Octobre rose » est le mois de sensibilisation, et c'est dans ce but qu'une action a été menée en partenariat avec la ligue contre le cancer. Cet événement a été réalisé au sein de la galerie commerciale de Super U, dans l'objectif de toucher un maximum de personnes. Au programme : échanges avec des professionnels experts, informations sur le dépistage, buste d'autopalpation et informations sur les soins de support en oncologie.

## LES PERSPECTIVES

### 1) SECONDE ÉDITION DU RENDEZ-VOUS DE LA SANTÉ: THÉMATIQUE NUTRITION

Après la première édition en 2023, la décision a été prise de renouveler la journée de la santé sur une thématique : la nutrition. Ce sujet est très large, il englobe de nombreuses thématiques : environnement, addictions, activité physique et concerne tout le monde. Dans ce cadre, les professionnels de santé ont donné rendez-vous le 17 mai 2024 aux habitants.

### 2) SOINS DE SUPPORT EN ONCOLOGIE AVEC LE CENTRE SOCIAL

À la suite de sollicitations d'habitants sur les soins non-médicaux liés au cancer, la collectivité avec le centre social a décidé de s'emparer de la thématique. Des réunions publiques ont eu lieu pour évoquer le projet aux habitants concernés. L'idée est de mettre en place des groupes de parole, des ateliers d'activité physique, un accompagnement psychologique aux personnes touchées ou ayant été touchées par un cancer (malades et aidants).



En 2023



17

stands lors de la 1<sup>ère</sup> édition des rdv



48

partenaires ont participé



70

habitants sont venus l'après-midi

20 ANIMATION DU TERRITOIRE

## SOCIAL

### RESIDENCE SAINT JEAN - MONT DE VIE

La résidence Saint Jean - Mont de Vie est destinée au logement de personnes âgées de plus de 60 ans, autonomes, seules ou en couple. Elle est située au centre de Beaupréau, à proximité de tous commerces, des églises et du parc. Les locataires y mènent une vie indépendante et l'établissement propose des services (restauration collective, sécurité et animations).

#### LES ACTIONS

##### 1) RÉNOVATION DE LA RÉSIDENCE

La bâtisse principale de la résidence date de 1975. Le CCAS et la ville de Beaupréau-en-Mauges ont fait intervenir en 2023 un économiste pour travailler sur le projet de rénovation de la résidence.

Des groupes de travail ont été réalisés sur l'année afin que les besoins des résidents, de leur famille ainsi que des agents et les ambitions environnementales de nos élus soient pris en compte. En attendant la réalisation de ce projet d'envergure, deux appartements ont été entièrement rénovés.



##### 2) ANIMATIONS POUR LES RÉSIDENTS

Tout au long de l'année, l'animatrice et les équipes de la résidence proposent des animations pour les résidents, ouvertes aux participants extérieurs. C'est alors l'occasion d'échanger, de se rencontrer, de partager jusqu'à l'international !

En 2023, ce sont plus de 190 animations réalisées. Les thématiques sont diverses et variées telles que : les lotos, belotes, ateliers mémoire, sorties extérieures, cuisine, échanges inter-structures (EHPAD, centre social, écoles, lycées, garderies...), prévention (massage, socio-esthéticienne, déshydratation, chutes, médiation animale...), de la gymnastique adaptée ainsi que des temps festifs.

#### LES PERSPECTIVES

##### 1) COLLECTE DES BIODÉCHETS

Au 1<sup>er</sup> janvier 2024, la résidence fait intervenir une structure d'insertion sociale pour la collecte des biodéchets (restauration collective et particuliers de la résidence). Avec ce système, les agents et les résidents participent à limiter et à valoriser les biodéchets dans une économie sociale, circulaire et locale.

##### 2) DUODAY

Depuis 2 ans, la résidence participe à la journée Duoday. Le Duoday permet à des personnes en situation de handicap de partager une journée avec un agent et de découvrir son métier pour valider un projet professionnel. En 2024, ce sont 5 annonces de binôme qui vont être proposées par les agents et qui attendent à présent la validation des binômes pour les accueillir.



En 2023



190

animations



685

participations des résidents  
aux animations



316

personnes extérieures



80

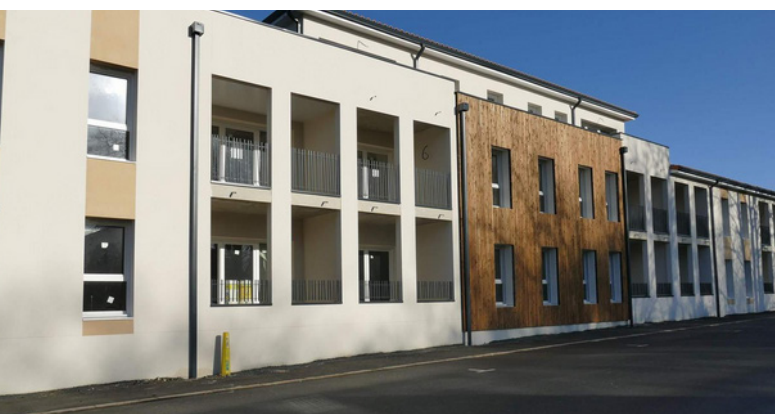
résidents accueillis

Le Centre Communal d'Action Social (CCAS) veille à établir une relation de confiance pour construire des liens de solidarité respectant la dignité de chacun. Il travaille sur l'aide à la personne, la politique des aînés ou encore le droit au logement pour tous.

## LES ACTIONS

### 1) AMÉNAGEMENT DE LA SALLE DU GRAIN D'OR

La résidence sénior du Grain d'Or à Beaupréau est un complexe de 30 appartements adaptés à des seniors, c'est comme un quartier de lotissement avec 30 maisons. Une salle commune a été aménagée, celle-ci permet aux locataires de se retrouver dans la convivialité et la bienveillance afin d'y organiser des temps forts de partage avec la possibilité d'accueillir les familles de résidents.



### 2) MISE EN PLACE DE DIFFÉRENTS ATELIERS POUR PRÉCISER LE PROJET D'ÉPICERIE SOCIALE ET SOLIDAIRE.

Le CCAS, avec l'accompagnement de l'Association Nationale du Développement des Epiceries Solidaires (ANDES) a élaboré divers ateliers :

- L'Atelier parcours du bénéficiaire, afin de créer un schéma pour les demandeurs d'aide alimentaire.
- L'Atelier groupe ressources, afin d'établir les critères pour adhérer à l'épicerie et déterminer les différents circuits.



En 2023



bénéficiaires de l'aide alimentaire en moyenne



44  
colis alimentaires en urgence



167  
attributions de logements sociaux dont 40 logements neufs

## LES PERSPECTIVES

### 1) CRÉATION DE MARCHÉS ÉPHÉMÈRES

Dans l'attente de la mise en place de l'épicerie sociale et solidaire, plusieurs marchés auront lieu afin de familiariser les bénéficiaires au fonctionnement d'épicerie sociale. Ils seront au nombre de 4 durant l'année.



### 2) ARRIVÉE D'UNE CONSEILLÈRE EN ÉCONOMIE SOCIALE ET FAMILIALE

Courant 2024, ce renfort sera le bienvenu afin de développer et de consolider le partenariat de territoire et de répondre le mieux possible au besoin de soutien auprès des familles les plus fragiles économiquement.

## SSIAD

Le SSIAD (Service de Soins Infirmiers A Domicile) a été créé en 2000. Il a pour vocation de permettre le maintien à domicile des personnes adultes, malades ou âgées par une prise en soins globale en assurant des prestations coordonnées relevant des compétences infirmières (hygiène et confort, surveillance clinique, soins techniques infirmiers...). L'objectif est de permettre la récupération ou le maintien des capacités du patient par une aide physique et psychologique tout en accompagnant son entourage.

### LES ACTIONS

#### 1) BILAN DE FRAGILITÉS

Depuis septembre, 3 des aides-soignantes du service ayant développé des missions complémentaires font bénéficier aux usagers et/ou leurs aidants de ce bilan. Développé par l'OMS (Organisation Mondiale pour la Santé), ce bilan est destiné aux personnes de plus de 60 ans et consiste en un dépistage, une surveillance et un suivi de six fonctions essentielles au maintien de l'autonomie et de la santé : vue, audition, mémoire, mobilité, état psychologique et nutrition.



#### 2) CHANTIER JEUNE : CRÉATION DE CARTES DE VŒUX

Organisé entre le centre social, le foyer Le Point du jour et le service, ce chantier a permis de réaliser des cartes de vœux et d'anniversaires transmises à nos bénéficiaires. Un partenariat a été engagé avec les élèves de l'IFAS (Institut de Formation d'Aides-Soignants) de Beaupréau afin de proposer à aux usagers une animation conviviale et une action de promotion de la santé sur l'année.



### LES PERSPECTIVES

#### 1) PROJET SAD

Suite à la parution du décret du 13 juillet 2023, le SSIAD va s'engager dans une démarche projet pour créer une collaboration rapprochée avec un service d'aide de statut privé à l'horizon 2026. Ces futures structures coordonnées d'aide et de soin dénommées Services Autonomie à Domicile (SAD) devront apporter une réponse complète et plus lisible au besoin de la population souhaitant un maintien à domicile.

#### 2) FORMATION THÉMATIQUE DES AIDES SOIGNANTES

Pour répondre de façon individualisée à chaque besoin exprimé par les usagers, 5 aides-soignantes ont développé une expertise thématique (nutrition, santé mentale, douleur et soins palliatifs, prévention des chutes, Bienveillance). Toute l'équipe s'engage en 2024 à développer encore les compétences de chacune pour viser une plus grande satisfaction des personnes accueillies au sein du service.



En 2023



120

patients au SSIAD



40

bilans ICOPE  
(bilans fragilités) réalisés



115

jours en moyenne de séjour des  
patients au cours de l'année

## DIRECTION ENJEUX STRATEGIE ÉVALUATION

La direction ESE regroupe les agents en charge des projets transversaux structurants de la commune : le service environnement (sensibilisation, maintien de la biodiversité...), l'évaluation des politiques publiques et enfin la valorisation de la vallée de l'Evre.

### LES ACTIONS

#### 1) FRESQUE DU CLIMAT

En 2023, environ 200 agents ont été sensibilisés aux enjeux climatiques à travers cet atelier d'intelligence collective. Une quinzaine de sessions ont été proposées tout au long de l'année, après une première fresque organisée auprès des élus. Le dérèglement du climat, ses causes et ses conséquences à l'échelle mondiale ainsi que ses origines anthropiques ont été abordées, avant de terminer par une réflexion sur les solutions individuelles et collectives à mettre en place.

#### 2) BILAN CARBONE



Dans le cadre de la démarche Territoire Engagé Transition Écologique, la commune s'est engagée à réaliser son bilan carbone patrimoine et compétences. Ce bilan permet de découvrir quels sont les postes les plus émetteurs de gaz à effet de serre. Ainsi, on a pu constater que ce sont les voiries et le patrimoine bâti qui représentent les parts les plus importantes des émissions de Co2 de la commune. Ce bilan flèche les actions à mettre en place pour diminuer le plus efficacement possible ces émissions de gaz à effet de serre de la commune.

### LES PERSPECTIVES

#### 1) PLAN DE GESTION ET RÉÉCRITURE DU RÈGLEMENT DU PARC

De par son classement Espace Naturel Sensible, le parc et une partie de la vallée de l'Evre ont fait l'objet d'un plan de gestion en 2023-2024, avec le concours du département et du CPIE Loire Anjou. Issu d'une large consultation (300 contributeurs), ce plan de gestion prévoit 33 actions à décliner entre 2024 et 2028. La première consiste en la réécriture du règlement du parc pour décembre 2024. La seconde action est de réaliser des fiches de gestion des parcelles forestières pour les 10 années à venir.



#### 2) SOLARISATION DES PARKINGS COMMUNAUX

Dans le cadre de l'objectif de Mauges Communauté de devenir TEPOS (Territoire à Énergie Positive) en 2050, la commune s'y est associée pour installer des ombrières photovoltaïque sur 10 parkings du domaine public. Ces installations représentent un potentiel de production d'énergie renouvelable de 1649 kWc pour une surface totale de 8253 m<sup>2</sup>.

En 2023



1 338  
arbres plantés



6 775  
tonne de cO2  
émis



220  
agents sensibilisés



# VALORISATION DE LA VALLÉE DE L'ÈVRE

L'Èvre, historiquement lié aux activités économiques est désormais mise en avant dans une perspective touristique et environnementale. L'objectif étant de refaire de l'Èvre la colonne vertébrale des Mauges. Le projet est de construire l'identité de la vallée en s'appuyant sur ses richesses existantes et à venir tout en veillant à la préservation et au développement des ressources environnementales de ce milieu naturel.

## LES ACTIONS

### 1) RÉALISATION DE PANNEAUX PATRIMONIAUX SUR LES SITES D'INTÉRÊTS DES BORDS D'ÈVRE

En 2023, la commission VVE a enclenché un travail de collaboration avec les associations locales afin de valoriser le patrimoine vernaculaire de la vallée de l'Èvre. Quatorze panneaux nommés « Un saut dans le temps... » ont été installés à proximité des lieux d'intérêts et mis en valeur sur le site de l'office de tourisme Ôsez Mauges. Chaque panneau, renvoyant à un suivant par un jeu de piste poussent les habitants et touristes à découvrir les typicités du territoire.



### 2) ÉTUDE D'AMÉNAGEMENT LA VALLÉE DE L'ÈVRE « DEMAIN »

Durant un an, Beaupréau-en-Mauges et Montrevault-sur-Èvre accompagnés de 2 cabinets ont pensé la vallée de l'Èvre de demain. En 2020, à l'issue d'un questionnaire et d'une enquête administrés aux habitants et visiteurs sont apparus les besoins de bénéficier d'aménagements facilitant la pratique d'activités de loisirs. Les élus ont pris conscience de la nécessiter d'aménager touristiquement le territoire via des nouvelles activités, promouvoir la vallée de l'Èvre auprès du plus grand nombre et de la développer économiquement. Les cabinets se sont penchés sur les possibilités de créer de nouvelles aires de camping-car, d'organiser spatialement des sites pour faciliter la pratique de la randonnée pédestre, d'aménager de nouvelles zones de loisirs (escalade, canoë). Cette étude a vocation à servir d'outil dans la planification et le développement du territoire de manière durable..



## LES PERSPECTIVES

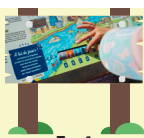
### 1) AMÉLIORATION DU SENTIER AU FIL DE L'ÈVRE

Il y a 4 ans, Beaupréau-en-Mauges et Montrevault-sur-Èvre lançaient le projet de développement d'un sentier de randonnée qu'elles souhaitaient voir homologué en tant que GR de Pays. Très vite rejoints par Cholet Agglomération, Chemillé-en-Anjou et Mauges-sur-Loire, ce sentier de 100km va connaître d'ici juin 2025 de profondes améliorations pour bénéficier de l'homologation officielle et être promu au niveau national. Ce sentier jusqu'à présent linéaire rejoindra bientôt le GR 3 et la rivière de l'Hyrôme pour former une boucle d'environ 180km. Une inauguration officielle est envisagée pour septembre 2025.

### 2) RÉHABILITATION DU MOULIN DE JOUSSELIN

Suite à l'appel à idées auprès des citoyens sur le devenir du moulin de Jouselin, il est ressorti le besoin de développer sur ce site un lieu de vie et de convivialité intergénérationnel où activités de loisirs et évènementiels pourraient voir le jour, le tout en respectant et promouvant le caractère environnemental du lieu. Beaupréau-en-Mauges entre à présent dans la phase de programmation des travaux de ce site avec l'accompagnement d'un porteur de projet en capacité d'animer le site à l'issue des travaux de réhabilitation.

En 2023



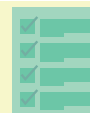
14

panneaux patrimoniaux de médiation



1

nouvel itinéraire équestre route d'Artagnan balisé



5

nouveaux porteurs de projets accompagnés

9 AGENTS

## DIRECTION AMÉNAGEMENT

La direction accompagne l'aménagement du territoire communal par des actions coordonnées, concertées et participatives en faveur de la disposition spatiale des habitants et des activités. Il conjugue donc le commerce, l'habitat, les mobilités, les autorisations d'urbanisme, la politique foncière et la planification urbaine.

### LES ACTIONS

#### 1) MISE EN ŒUVRE D'UN JALONNEMENT VÉLO ENTRE DEUX COMMUNES DÉLÉGUÉES

Le service mobilité a décliné une des orientations phares du schéma directeur des mobilités actives en faveur de la connexion des communes déléguées par des voies pour la plupart déjà existantes (communales et vicinales). L'intérêt du jalonnement résulte sur le coût très inférieur par rapport à des aménagements en « site propre » en faveur des cyclistes ainsi que la rapidité de mise en œuvre. C'est dans cette optique que des panneaux de jalonnement vélo ont été installés à Gesté et Villedieu-la-Blouère (6km environ) pour suggérer un itinéraire à faible trafic automobile, rapide et visible pour des déplacements à vélo en sécurité.



#### 2) CHÈQUES KDÔMAUGES : UN DISPOSITIF POUR BOOSTER L'ÉCONOMIE LOCALE



Le dispositif chèques kdôMauges soutient l'activité des commerces de proximité et participe au développement économique du territoire. Destinés aux particuliers, entreprises, associations et collectivités, ces chèques sont utilisables chez tous les commerçants/artisans partenaires des Mauges. Ils fonctionnent sur le même principe que les chèques-cadeaux nationaux avec l'avantage de ne pas prendre de commission au commerçant. Le service économie de Beaupréau-en-Mauges anime des campagnes de communication et met en avant la diversité des commerces et activités adhérents au dispositif. Des portraits de commerçants se succèdent sur les réseaux sociaux et des jeux concours sont organisés régulièrement.

En 2023



108

commerces sont affiliés  
aux chèques KdôMauges



244 583 €

subventions attribuées  
dans le cadre de l'OPAH RU



1 628

autorisations d'urbanisme

26 RAYONNEMENT DU TERRITOIRE

### 3) TRAVAUX ET COMMERCIALISATION SUR LE SITE DE LA DÉCHAIÈRE À GESTÉ

En 2017, la commune s'est rendue propriétaire d'un ensemble de parcelles au lieu-dit de la Déchaisière dans l'objectif d'y mener une opération d'aménagement ayant pour but la réalisation d'un programme prévisionnel global des constructions comprenant 4500 m<sup>2</sup> de surface plancher pour environ 21 000m<sup>2</sup> de foncier. La commune a décidé de confier à Alter Public, via la signature d'un traité, la concession d'aménagement et la commercialisation du site. Ce traité valable 8 ans, valide également le nouveau maître d'œuvre, Urbaterra. Les travaux de viabilisation de la première tranche commenceront le 24 avril 2024 et se termineront fin octobre 2024. Cela concerne l'aménagement de 22 lots libres ainsi qu'un îlot de logements collectifs dont la programmation reste à définir. La commercialisation est imminente, seul le prix des lots reste à fixer.

## LES PERSPECTIVES

### 1) RÉFLEXION SUR LA VILLE DE DEMAIN

La commune entame une réflexion originale et innovante sur la création ou la réhabilitation de quartier ou d'îlots d'habitats à travers notamment le prisme de la vie sociale et de la place de l'espace public afin de construire la ville de demain la révision du PLU (Plan Local d'Urbanisme) début 2025.

### 2) RENOUELEMENT DE L'OPAH-RU

L'Opération Programmée d'Amélioration de l'Habitat-Restauration Urbaine (OPAH-RU) de Beaupréau-en-Mauges prendra fin en janvier 2025. Elle a permis jusqu'ici à 90 propriétaires, occupants et bailleurs d'être subventionnés pour rénover leur logement. Cela représente un engagement de 460 000 € pour la collectivité, 140 dossiers restent encore à l'étude. En janvier 2024, Beaupréau-en-Mauges va rejoindre l'OPAH de Mauges Communauté. L'ensemble de ces opérations ne fait que démontrer la nécessité et l'envie croissante de Beaupréau-en-Mauges de poursuivre son soutien à l'habitat.

### 3) MISE EN PLACE D'OUTILS DE PILOTAGE INTERNE

L'objectif est de mettre en place des outils de pilotage et de gestion tels que la rédaction de conventions type et l'optimisation dans la perception des taxes d'aménagement. Ces outils vont permettre de faciliter les procédures et in fine de proposer un service toujours plus efficace pour les usagers.

### 4) EXTENSION DE CHAUVAT PORTES

En 2022, l'entreprise Chauvat Portes a sollicité la commune dans le cadre de son développement, car elle souhaite regrouper ses installations sur son site implanté dans la zone d'activité Evre et Loire à Beaupréau. Les objectifs du regroupement des installations sur ce site visent l'amélioration des conditions de travail des collaborateurs, la modernisation d'un outil de production respectueux des normes environnementales et le développement d'une production française et plus précisément des Mauges, qui permettra à terme une trentaine d'embauches. Pour cela une déclaration de projet emportant mise en compatibilité du PLU ainsi qu'un déclassement d'un chemin rural communal pour permettre le projet ont été nécessaires. Pour ce faire, un accompagnement de l'entreprise s'est mis en place notamment avec le concours des élus et agents du pôle aménagement de la commune (service foncier, service planification urbaine, service urbanisme pour le permis de construire) ayant effectué un travail de pilotage et de coordination en étroite collaboration avec le service économique et le service ADS (autorisation droit du sol) de Mauges Communauté. Ce processus administratif permettra demain le rayonnement économique du territoire et la création d'emplois.



En 2023



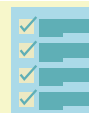
285

permis SRV  
(Savoir Rouler à Vélo)



+123

stationnements vélo



62

porteurs  
de projets accompagnés

Nous contacter  
02 41 71 76 80  
[accueil@beaupreaudenmauges.fr](mailto:accueil@beaupreaudenmauges.fr)

Ouvert du lundi au vendredi  
de 9h à 12h30 et de 13h30 à 17h

Hôtel de Ville de Beaupréau-en-Mauges  
Rue Robert Schuman - CS 10063  
BEAUPRÉAU  
49602 BEAUPRÉAU-EN-MAUGES cedex



[beaupreaudenmauges.fr](http://beaupreaudenmauges.fr)